



T.C.

ERZİNCAN VALİLİĞİ
ERZİNCAN ANAOKULU
MÜDÜRLÜĞÜ



STRATEJİK | 2024
PLAN | 2028



İSTİKLALMARŞI

Korkma, sönmez bu şafaklarda yüzen al sancak;
Sönmeden yurdumun üstünde tüten en son ocak.
O benim milletimin yıldızıdır, parlayacak;
O benimdir, o benim milletimindir ancak.

Çatma, kurban olayım, çehreni ey nazlı hilal!
Kahraman ırkıma bir gül! Ne bu şiddet, bu celal!
Sana olmaz dökülen kanlarımız sonra helal...
Hakkıdır Hakk'a tapan milletimin istiklal!

Ben ezelden beridir hür yaşadım, hür yaşarım.
Hangi çılgın bana zincir vuracakmış? Şaşarım!
Kükremiş sel gibiyim, bendimi çiğner, aşarım.
Yırtarım dağları, enginlere sığmam taşarım.

Garbın afakını sarmışsa çelik zırhlı duvar,
Benim iman dolu göğsüm gibi serhaddim var.
Ulusun, korkma! Nasıl böyle bir imanı boğar,
"Medeniyet!" dediğin tek dişi kalmış canavar?

Arkadaş! Yurduma alçakları uğratma sakın.
Şiper et gövdeni, dursun bu hayasızca akın.
Doğacaktır sana va'ettiği günler Hakk'ın...
Kim bilir, belki yarın, belki yarından da yakın.

Bastığın yerleri "toprak!" diyerek geçme, tanı:
Düşün altındaki binlerce kefensiz yatanı.
Sen şehit oğlusun, incitme, yazıktır atanı:
Verme, dünyaları alsan da, bu cennet vatanı.

Kim bu cennet vatanın uğruna olmaz ki feda?
Şüheda fışkıracak toprağı sıksan, şüheda!
Canı, cananı bütün varımı alsın da Huda,
Etmesin tek vatanımdan beni dünyada cüda.

Ruhumun senden, İlahi, şudur ancak emeli:
Değmesin mabedimin göğsüne namahrem eli.
Bu ezanlar ezanlar-ki şahadetleri dinin temeli
Ebedi yurdumun üstünde benim inlemeli.

O zaman vecd ile bin secde eder-varsa-taşım,
Her cerihamdan, İlahi, boşanıp kanlı yaşım,
Fışkırır ruh-ı mücerred gibi yerden na'şım;
O zaman yükselerek arşa değer belki başım.

Dalgalar sen de şafaklar gibi ey şanlı hilal!
Olsun artık dökülen kanlarımın hepsi helal!
Ebediyen sana yok, ırkıma yok izmihlal:
Hakkıdır, hür yaşamış bayrağımın hürriyet;
Hakkıdır, Hakk'a tapan, milletimin istiklal!

Mehmet AKIF ERSOY

Öğretmenler;
Yeni Nesil Sizin
Eseriniz Olacaktır.

H. Öztürk

GENÇLİĞE HİTABE

Ey Türk gençliği! Birinci vazifen, Türk İstiklalini, Türk cumhuriyetini, ilelebet, muhafaza ve müdafaa etmektir.

Mevcudiyetinin ve istikbalinin yegane temeli budur. Bu temel, senin, en kıymetli hazinendir. İstikbalde dahi, seni, bu hazineden, mahrum etmek isteyecek, dahili ve harici, bedhahların olacaktır. Bir gün, istiklal ve cumhuriyeti müdafaa mecburiyetine düşersen, vazifeye atılmak için, içinde bulunacağın vaziyetin imkan ve şeraitini düşünmeyeceksin! Bu imkan ve şerait, çok namüsaıt bir mahiyette tezahür edebilir. İstiklal ve cumhuriyetine kastedecek düşmanlar, bütün dünyada emsali görülmemiş bir galibiyetin mümessili olabilirler. Cebren ve hile ile aziz vatanın, bütün kaleleri zapt edilmiş, bütün tersanelerine girilmiş, bütün orduları dağıtılmış ve memleketin her köşesi bilfiil işgal edilmiş olabilir. Bütün bu şeraitten daha elim ve daha vahim olmak üzere, memleketin dahilinde, iktidara sahip olanlar gaflet ve dalalet ve hatta hiyanet içinde bulunabilirler. Hatta bu iktidar sahipleri şahsi menfaatlerini, müstevlerin siyasi emelleriyle tevhit edebilirler. Millet, fakr u zaruret içinde harap ve bitap düşmüş olabilir.

Ey Türk istikbalinin evladı! İşte, bu ahval ve şerait içinde dahi, vazifen; Türk istiklal ve cumhuriyetini kurtarmaktır! Muhtaç olduğun kudret, damarlarındaki asil kanda, mevcuttur!

H. Öztürk





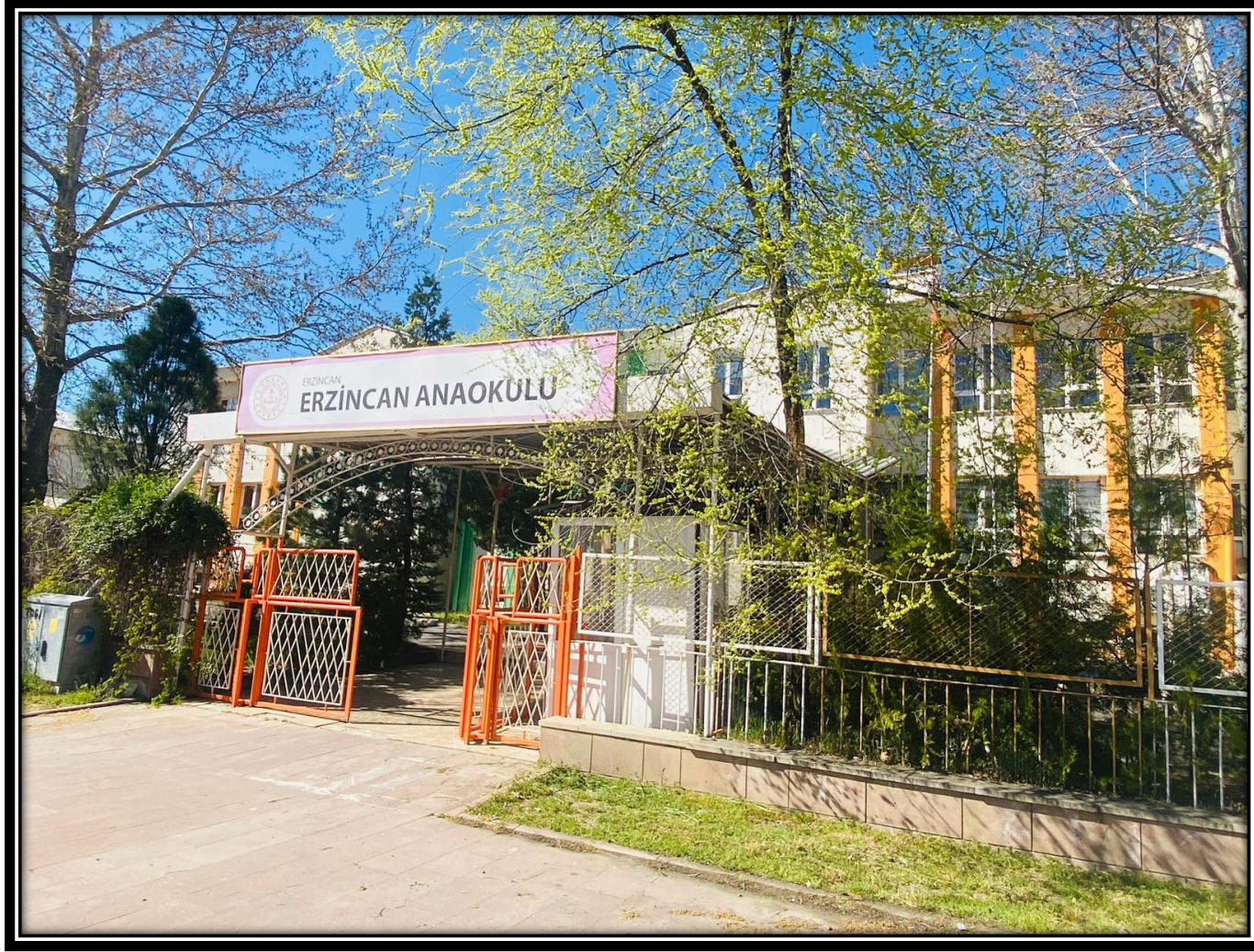
Dünyada her şey için, uygarlık için, yaşam için, başarı için en hakiki mürşit ilimdir, fendir. İlim ve fen haricinde mürşit aramak gaflettir, cehalettir, delalettir.

K. Atatürk

OKUL/KURUM BİLGİLERİ

İli: ERZİNCAN		İlçesi: MERKEZ	
Adres:	Atatürk Mah.Metin Tombul Cad. Erzincan Anaokulu Sitesi Erzincan Anaokulu No: 3C İç Kapı No: 2 Merkez / ERZİNCAN	Coğrafi Konum (link)	39.75159521192921, 39.49402943925584
Telefon Numarası:	(0446) 224 23 17	Faks Numarası:	(0446) 224 33 87
e- Posta Adresi:	751892@meb.k12.tr	Web sayfası adresi:	https://erzincananaokulu.meb.k12.tr
Kurum Kodu:	751892	Öğretim Şekli:	Tam Gün

OKUL GÖRSELİ



MÜDÜR SUNUŞU

Kurumun, hizmet verdiği kesimin ihtiyacına göre kendisinden beklenen görevleri yerine getirebilmesi, doğru bir planlamaya ve planın doğru bir şekilde uygulanmasına bağlıdır. Bu kurum eğitime hizmet ediyorsa planlama daha da önem kazanmaktadır. Çünkü eğitimde yapılan hataların geri dönüşü ve tamiri mümkün değildir.

Okul Öncesi eğitimi; 3-4-5 yaş grubundaki çocukların bedensel, zihinsel, duygusal ve sosyal yönden gelişmelerini destekleyen, onları toplumun kültürel değerleri doğrultusunda yönlendiren ve temel eğitim bütünlüğü içinde ilköğretime hazırlayan örgün eğitimin ilk basamağıdır. Öğrenim sürecinin en önemli basamağı olan bu dönemde edinilen beceriler yaşantının bütün evrelerini etkiler. Kurumun yüklenmiş olduğu bu büyük sorumluluğu tüm çalışanlar tarafından açısından bilinmesi ve çalışmalara doğru yön verebilme ancak stratejik plan ile mümkündür. “Stratejik Plan” kurum çalışanları tarafından şeffaflık ve yarınını bilmektir. Tüm kurum çalışanlarının el ele verip daha ileriye giderken “Ben” değil “Biz” diyebilmesidir.

Erzincan Anaokulu olarak el birliği ile çocuklarımıza daha iyi hizmet verebilmek için çabalayan ekibimize teşekkür eder başarılar dilerim.

Nursel İNAN

Okul Müdürü

İÇİNDEKİLER

İçindekiler

OKUL/KURUM BİLGİLERİ.....	3
OKUL GÖRSELİ	4
MÜDÜR SUNUŞU	5
İÇİNDEKİLER.....	6
TABLolar LİSTESİ	9
ŞEKİLLER LİSTESİ	11
KISALTMALAR.....	12
TANIMLAR.....	13
GİRİŞ.....	15
1.BÖLÜM: STRATEJİK PLAN HAZIRLIK SÜRECİ.....	16
ÇALIŞMA TAKVİMİ.....	18
2. BÖLÜM: DURUM ANALİZİ	20
A.KURUMSAL TARİHÇE	21
B. UYGULANMAKTA OLAN STRATEJİK PLANIN DEĞERLENDİRİLMESİ.....	22
C. FAALİYET VE ÜRÜN HİZMETLERİNİN BELİRLENMESİ	23
C.MEVZUAT ANALİZİ.....	25
D. ÜST POLİTİKA BELGELERİ ANALİZİ.....	26
E. PAYDAŞ ANALİZİ	27

STRATEJİK PLAN

2024-2028

1. Paydaşların Tespiti	28
2. Paydaşların Önceliklendirilmesi	29
3. Paydaş Görüşlerin Alınması ve Değerlendirilmesi	30
4. Yönetici, Öğretmen ve Personel İç Paydaş Anketi Sonuçları	31
Öğrenci ve Veli İç Paydaş Anketi Sonuçları	33
5. Veli-Öğrenci İç Paydaş Anketi Sonuçları	34
G. KURULUŞ İÇİ ANALİZ	37
1. Okulun Künyesi	37
2. Çalışan Bilgileri	38
3. Bina ve Okulumuzun Alanları	46
4. Sınıf ve Öğrenci Bilgileri	47
5. Donanım ve Teknolojik Kaynaklarımız	48
6. Mali Kaynaklar	49
7. İstatistik Veriler	52
G. GZFT ANALİZİ	55
I. TESPİTLER VE İHTİYAÇLARIN BELİRLENMESİ	60
3. BÖLÜM: GELECEĞE BAKIŞ	64
A. Misyon	64
B. Vizyon	65
C. Temel Değerlerimiz	66
D. Stratejik Amaçlar, Hedefler	67
E. AMAÇ, HEDEF, GÖSTERGE VE STRATEJİLER	68

STRATEJİK PLAN 2024-2028

4. BÖLÜM: MALİYETLENDİRME	74
5.BÖLÜM: İZLEME VE DEĞERLENDİRME	76
EKLER.....	77

TABLOLAR LİSTESİ

Tablo 1. Çalışma Takvimi	18
Tablo 2. Faaliyet Alanı-Ürün/Hizmet Listesi	23
Tablo 3. Mevzuat Analizi	25
Tablo 4. Üst politika belgeleri tablosu	26
Tablo 5. Paydaş Tablosu	28
Tablo 6. Paydaşların Önceliklendirilmesi	29
Tablo 7. Paydaş Görüşlerinin Alınmasına İlişkin Çalışmalar	30
Tablo 8. Temel Bilgiler Tablosu- Okul Künyesi	37
Tablo 9. Çalışanların Görev Dağılımı	38
Tablo 10. İdari Personelin Hizmet Süresine İlişkin Bilgiler	39
Tablo 11. Okul/Kurumda Oluşan Yönetici Sirkülasyonu Oranı	39
Tablo 12. İdari Personelin Katıldığı Hizmet İçi Programları	40
Tablo 13. Öğretmenlerin Hizmet Süreleri (Yıl İtibarıyla).....	42
Tablo 14. Kurumda Gerçekleşen Öğretmen Sirkülasyonunun Oranı.....	42
Tablo 15. Öğretmenlerin Katıldığı Hizmet İçi Eğitim Programları	43
Tablo 16. Kurumdaki Mevcut Hizmetli/ Memur Sayısı.....	45
Tablo 17. Okul/kurum Rehberlik Hizmetleri	45
Tablo 18. Fizik Mekân Durumu	46
Tablo 19. Sınıf kademesine göre öğrenci cinsiyet durumu	47
Tablo 20. Teknolojik Kaynaklar Tablosu.....	48
Tablo 21. Kaynak Tablosu	49
Tablo 22. Harcama Kalemler	50
Tablo 23. Gelir-Gider Tablosu	51
Tablo 24. GZFT Analizi Tablosu-Güçlü Yönler.....	56
Tablo 25. GZFT Analizi Tablosu-Zayıf Yönler	57
Tablo 26. GZFT Analizi Tablosu-Fırsatlar	57
Tablo 27. GZFT Analizi Tablosu-Tehditler	59
Tablo 28. Tespitler ve İhtiyaçlar Tablosu.....	60
Tablo 29. Stratejik Amaçlar, Hedefler	67

STRATEJİK PLAN 2024-2028

Tablo 30. Mali Kaynak Tablosu.....	74
Tablo 31. Tahmini Maliyetler (TL).....	74
Tablo 32. Strateji Geliştirme Kurulu.....	77
Tablo 33. Stratejik Planlama Ekibi.....	77

ŞEKİLLER LİSTESİ

Şekil 1. Yönetici, Öğretmen ve Personel İç Paydaş Anket Sonuçları-1	31
Şekil 2. Yönetici, Öğretmen ve Personel İç Paydaş Anket Sonuçları-2	32
Şekil 3. Yönetici, Öğretmen ve Personel İç Paydaş Anket Sonuçları-3	33
Şekil 4. Veli, Öğrenci İç Paydaş Anket Sonuçları-1	34
Şekil 5. Veli, Öğrenci İç Paydaş Anket Sonuçları-2	35
Şekil 6. Veli, Öğrenci İç Paydaş Anket Sonuçları-3	36
Şekil 7. Stratejik Plan İzleme ve Değerlendirme Modeli	76

KISALTMALAR

DYS	: Doküman Yönetim Sistemi
EBA	: Eğitim Bilişim Ağı
EBYU	: Erzincan Binali Yıldırım Üniversitesi
FATİH	: Fırsatları Artırma ve Teknolojiyi İyileştirme Harekâtı
MEB	: Millî Eğitim Bakanlığı
MEBBİS	: Millî Eğitim Bakanlığı Bilişim Sistemleri
MEBİM	: Millî Eğitim Bakanlığı İletişim Merkezi
MEİS	: Millî Eğitim İstatistik Modülü
PESTLE	: Politik, Ekonomik, Sosyolojik, Teknolojik, Yasal ve Ekolojik Analiz
GZFT	: Güçlü- Zayıf Yönler, Fırsatlar- Tehditler Analizi (SWOT Analizi)
PDR	: Psikolojik Danışmanlık ve Rehberlik
RAM	: Rehberlik Araştırma Merkezi
STK	: Sivil Toplum Kuruluşu

TANIMLAR

Stratejik Plan: Kamu idarelerinin orta ve uzun vadeli amaçlarını, temel ilke ve politikalarını, hedef ve önceliklerini, performans ölçütlerini ve bunlara ulaşmak için izlenecek yöntemler ile kaynak dağılımlarını içeren plandır (5018 s. Kamu Mali Yönetimi ve Kontrol Kanunu, Madde 3)

Stratejik Plan Genelgesi: 2024-2028 dönemi stratejik plan çalışmalarının başlatılması için Milli Eğitim Bakanlığı Strateji Geliştirme Başkanlığı tarafından hazırlanarak duyurulan 06.10.2022 tarih ve 2022/21 sayılı genelgedir.

Hazırlık Programı: 2024-2028 dönemi stratejik plan hazırlık sürecinin aşamalarını, bu aşamalarda gerçekleştirilecek faaliyetleri, bu aşama ve faaliyetlerin tamamlanacağı tarihleri gösteren zaman çizelgesini, kurul ve ekip üyelerinin sayısını ve niteliğini açıklayan programdır.

Misyon: Kurumun/kuruluşun var oluş sebebini açıklayan, kurumun/kuruluşun kimlere, hangi amaçla ve hangi alanda hizmet verdiğini yöntemleriyle birlikte açıklayan bildirgedir.

Vizyon: Kurumun/kuruluşun ideal geleceğini sembolize eden, plan dönemi sonunda nerede olmak istediğini, nereye varmak istediğini ifade eden bildirgedir.

Amaç: Kurumun/kuruluşun plan dönemi sonuna kadar genel olarak elde etmek ve ulaşmak istediği sonucu ifade eder.

Hedef: Amaçların spesifik (özel) ve nicel verilerle ölçülebilir, gerçekleştirilebilir ve somut şekilde ifade edilmesidir.

Paydaş: Kurumla/kuruluşla doğrudan veya dolaylı ilgisi olan, her ne suretle olursa olsun kurumdan etkilenen ve kurumu etkileyen kişi, grup, kurum ve kuruluşları ifade eder.

GZFT (SWOT) Analizi: Kurumun güçlü ve zayıf yönlerinin belirlenmesi, kurum için mevcut fırsatların ve tehditlerin tespit edilmesi amacıyla farklı teknikler kullanılarak yapılan analizdir.

Faaliyet: Belirli bir amaca ve hedefe yönelen, başlı başına bir bütünlük oluşturan, yönetilebilir ve maliyetlendirilebilir üretim veya hizmetlerdir.

Performans Göstergesi (PG): Stratejik planda hedeflerin ölçülebilirliğini miktar ve zaman boyutuyla ifade eden göstergelerdir.

Stratejik Plan Değerlendirme Raporu: İzleme tabloları ile değerlendirme sorularının cevaplarını içeren ve her yıl şubat ayının sonuna kadar hazırlanan rapordur.

Üst Politika Belgeleri: Kalkınma planı, hükümet programı, orta vadeli program, orta vadeli mali plan ve yıllık program ile idareyi ilgilendiren ulusal, bölgesel ve sektörel strateji belgeleridir.

STRATEJİK PLAN



I. BÖLÜM GİRİŞ VE HAZIRLIK SÜRECİ

GİRİŞ

Erzincan Anaokulunun 2024-2028 Stratejik Plan hazırlık çalışmaları, Milli Eğitim Bakanlığı Strateji Geliştirme Başkanlığının 06.10.2022 tarih ve 2022/21 sayılı Genelgesi ve hazırlık programı doğrultusunda Erzincan İl Milli Eğitim Müdürlüğünün hazırladığı İl, İlçe, Okul/Kurum Stratejik Plan Çalışma Takvimine uygun olarak başlatılmıştır. 25 Kasım 2022-30 Aralık 2022 tarihleri arasında Okul Strateji Geliştirme Kurulu ve Stratejik Planlama Ekibi oluşturulmuştur. Stratejik Plan Hazırlama Ekibimiz, Erzincan İl Milli Eğitim Müdürlüğü AR-GE Biriminin düzenlediği eğitim ve bilgilendirme toplantısına katılmıştır. Hazırlık çalışmalarının tamamlanmasının ardından kurumumuzun stratejik plan hazırlama modeline uygun olarak Durum Analizi çalışmaları yapılmıştır. Bu kapsamda; kurumsal tarihçenin hazırlanması, uygulanmakta olan stratejik planın değerlendirilmesi, faaliyet alanları ve ürün-hizmetlerin değerlendirilmesi, kuruluş içi analiz, GZFT Analizi tamamlanmış, buna göre 2024-2028 stratejik planına temel oluşturacak gelişim alanları belirlenmiştir. Paydaş Analizi çalışmalarının ardından “Kurum İçi Analiz, GZFT Analizi” çalışmaları yapılmış, “Tespit ve İhtiyaçlar” belirlenmiştir. “Durum Analizi” çalışmasından elde edilen sonuçlarla “Geleceğe Bakış” bölümünün hazırlanmıştır. Bu bölümde “Misyon, Vizyon ve Temel Değerler” ile birlikte Müdürlüğümüzün 2024-2028 dönemini kapsayan 5 yıllık süreçte amaçları, hedefleri, performans göstergeleri ve stratejilerine yer verilmiştir. Hedeflerimizi gerçekleştirebilmek için her bir hedefe mahsus olmak üzere 5 yıllık dönem için tahmini maliyet belirlenmiştir. İzleme ve değerlendirme modeli hazırlanarak stratejik plan çalışmaları tamamlanmıştır. Stratejik planımız, incelenmek üzere İl Milli Eğitim Müdürlüğü AR-GE Birimine gönderilmiştir. Düzeltme işlemlerinin ardından İl Milli Eğitim Müdürlüğü tarafından onaylanan planımız, okulumuzun resmi internet sitesinde kamuoyu ile paylaşılmıştır.

1.BÖLÜM: STRATEJİK PLAN HAZIRLIK SÜRECİ

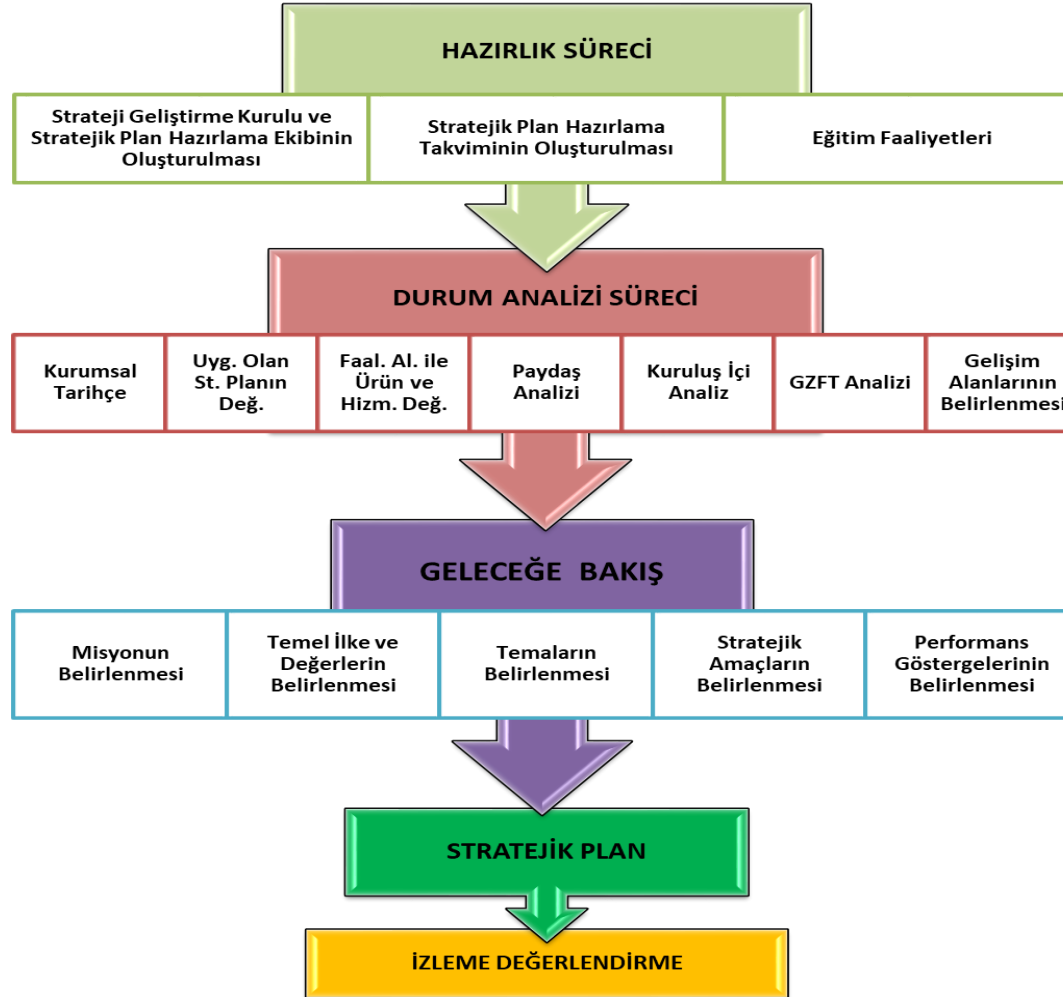
2024-2028 dönemi stratejik plan hazırlıkları İl Milli Eğitim Müdürlüğünün duyurusuyla Üst Kurul ile Stratejik Plan Ekibinin oluşturulması ile başlamıştır. Ekip tarafından İl Milli Eğitim Müdürlüğünün çalışma takvimine göre ilk aşamada durum analizi çalışmaları yapılmış ve durum analizi aşamasında paydaşlarımızın plan sürecine aktif katılımını sağlamak üzere öğretmen öğrenci ve veli paydaş anketleri uygulanarak, toplantı ve görüşmeler yapılmıştır. Ekip tarafından oluşturulan çalışma takvimi kapsamında ilk aşamada durum analizi çalışmaları yapılmış ve durum analizi aşamasında paydaşlarımızın plan sürecine aktif katılımını sağlamak üzere paydaş anketi, toplantı ve görüşmeler yapılmıştır. Durum analizinin ardından geleceğe yönelim bölümüne geçilerek okulumuzun amaç, hedef, gösterge ve eylemleri belirlenmiştir. Çalışmaları yürüten ekip ve kurul bilgileri altta verilmiştir.

06.10.2022 tarih ve 2022/21 sayılı Genelge ile birlikte hazırlanan MEB 2024-2028 Stratejik Plan Hazırlık Programında belirtilen takvime, usul ve esaslara uygun olarak Okulumuz Strateji Geliştirme Kurulu ve Stratejik Planlama Ekibi oluşturulmuş ve İl Milli Eğitim Müdürlüğü Ar-Ge birimine bilgi verilmiştir.

Okulumuz Strateji Geliştirme Kurulu; Okul Müdürü başkanlığında, okul aile birliği başkanı, 3 gönüllü öğretmen olmak üzere toplam 5 kişiden oluşturulmuştur (Okulumuzda 1 müdür yardımcısı bulunduğu ve stratejik planlama ekibi başkanı olarak görevlendirildiğinden, kurulda müdür yardımcısı yerine 1 öğretmen görevlendirilmiştir) (Tablo 32).

Okulumuz Stratejik Planlama Ekibi; 1 müdür yardımcısı başkanlığında, 3 gönüllü öğretmen üye ile 1 gönüllü veli üye olmak üzere toplam 5 kişiden oluşturulmuştur (Tablo 33).

STRATEJİK PLAN 2024-2028



Şekil 1. Erzincan Anaokulu Stratejik Plan Hazırlama Modeli

ÇALIŞMA TAKVİMİ

Stratejik planlama çalışmaları Tablo 1’de belirtilen takvime uygun yürütülmüştür.

Tablo 1. Çalışma Takvimi

NO	YÜRÜTÜLEN ÇALIŞMA	TARİH
1	2024-2028 Stratejik Plan Hazırlama çalışmalarının başladığını belirten MEB tarafından 6 Ekim 2022 tarihinde yayınlanan 2022/21 sayılı genelgenin tüm ilçe milli eğitim müdürlükleri, okul ve kurumlara duyurulması.	Ekim 2022
2	Erzincan Anaokulu Müdürlüğü düzeyinde Stratejik Plan Üst Kurulu ve Stratejik Plan Ekibinin kurulması	Aralık 2022
3	Durum Analizi	Ağustos 2023
4	Geleceğe Yönelim	Ekim 2023
5	Taslağın Milli Eğitim Bakanlığına Gönderilmesi	Kasım 2023
6	Taslakta Düzeltmelerin Yapılması	Aralık 2023
7	Onay ve Yayım	Aralık 2023

STRATEJİK PLAN



II. BÖLÜM DURUM ANALİZİ

2. BÖLÜM: DURUM ANALİZİ

Kurumumuz amaç ve hedeflerinin geliştirilebilmesi için sahip olunan kaynakların tespiti, güçlü ve zayıf taraflar ile kurumun kontrolü dışındaki olumlu ya da olumsuz gelişmelerin saptanması amacıyla Müdürlüğümüzce mevcut durum analizi yapılmıştır.

Durum analizi bölümü ilgili mevzuata uygun olarak on başlıkta ele alınmıştır. Durum analizi bölümde Müdürlüğümüzün tarihçesi, mevzuat analizi, faaliyet alanları, paydaş analizleri doğrultusunda çalışmalara yer verilmiştir. Durum analizinde, kuruluşun yasal yükümlülükleri çerçevesinde yürüttüğü faaliyetler ve sunduğu hizmetler ortaya konmuştur. Müdürlüğümüz birimlerinin sundukları hizmetler, hizmet çeşitleri ve hizmetlerden yararlanan paydaşlara ilişkin çalışmalar gerçekleştirilmiştir. Kurum içi ve dışı paydaş analizleri yapılmıştır. GZFT analizinde iç paydaşların görüşlerine ağırlık verecek ve kurum içi katılımı en üst seviyede sağlayacak bir yöntem kullanılmıştır. Yapılan çalışmada her birimin sorunları ve önerileri alınmıştır. Birimlerle yapılan toplantılarda birimlerin güçlü ve zayıf yönleri, fırsat ve tehditleri önceliklendirilmiştir. Birim bazında oluşturulan GZFT analizleri Stratejik Plan Ekibi tarafından düzenlenerek kurumsal GZFT analizi yapılmıştır. Ayrıca kurum personeline, okul müdürlerine ve dış paydaşlara anketler uygulanmıştır.

A.KURUMSAL TARİHÇE

Okulumuz 17.10.1997 yılında Eğitim öğretime açılmıştır. Yurt binası olarak yapılan bina okullaşma oranının artırılması amacı ile anaokuluna çevrilmiş ve okulumuz şehrin ilk ve en büyük anaokulu olarak eğitim öğretime başlamıştır. Şehir merkezinde bulunan okul, çalışan velilerin ihtiyacına yönelik olarak tam gün eğitim vermiş; 2014 yılından itibaren kulüp sistemine geçmiştir. 2020 -2021 eğitim öğretim yılında ise deprem güçlendirme çalışması ve bakım onarım konusunda büyük bir tadilat geçirmiştir. Geçirilen bakım onarımın ardından okulumuza engelli asansörleri ve yangın merdiveni eklenerek okulumuz daha güvenli ve modern bir hale getirilmiştir. Bu süre zarfında eğitim öğretim aksatılmamış, okulumuz farklı okullarda misafir olarak eğitim öğretime devam etmiştir

2023-2024 Eğitim-öğretim yılında 217 öğrenci,11 öğretmen ,1 müdür, 1 müdür yardımcısı, 1 memur, 2 hizmetli, 2 typ çalışanı, 10 kulüp öğretmeni, 3 mutfak çalışanı, 3 yardımcı personelle eğitim öğretime devam etmektedir.

B. UYGULANMAKTA OLAN STRATEJİK PLANIN DEĞERLENDİRİLMESİ

Erzincan Anaokulu 2019-2023 Stratejik Planı, 31 Aralık 2023 tarihine kadar 5 yıl süreyle uygulanmıştır. Salgın sebebiyle ülkemiz genelinde uygulanan kısıtlama tedbirleri kapsamında yüz yüze eğitime ara verilmiş, Bakanlığımızın talimatları doğrultusunda çevrimiçi eğitim yapılmıştır. Bu süreçte stratejik planımızda yer alan hedeflerin bazılarını gerçekleştirmek mümkün olmamış, özürsüz devamsızlık oranları gibi yüz yüze eğitime uyarlanmış bazı göstergeler ölçülememiştir. Bunun yanında, çevrimiçi eğitime geçilerek derslerin MEB talimatıyla EBA üzerinden işlenmesi ve öğretmenlerin EBA sistemine kayıtlarının zorunlu olması sebebiyle EBA kullanan öğretmen ve öğrenci oranı göstergeleri 2023 hedefini aşmış, bu göstergenin gerçekleşmesi için başka herhangi bir çalışma yapmaya gerek kalmamıştır. Salgın sürecinde yaşanan değişkenlere rağmen eğitim-öğretim faaliyetlerine ara vermeden devam edilmiştir. Yüz yüze eğitime ara verilmesi nedeniyle öğrencilerimizde ortaya çıkması muhtemel sosyal ve akademik eksiklerin tamamlanması için telafi programları uygulanmıştır. Okulumuzun stratejik planında yer alan çalışmalar, İl ve İlçe Milli Eğitim Müdürlüğü çalışmalarıyla eşgüdümlü olarak gerçekleştirilmiş, 2019-2023 Stratejik Plan süreci tamamlanmıştır.

C. FAALİYET VE ÜRÜN HİZMETLERİNİN BELİRLENMESİ

Tablo 2. Faaliyet Alanı-Ürün/Hizmet Listesi

FAALİYET ALANI	ÜRÜN/HİZMETLER
A- Eğitim-Öğretim Hizmetleri	<ol style="list-style-type: none">1. Eğitim-öğretim iş ve işlemleri2. Ders Dışı Faaliyet İş ve İşlemleri3. Özel Eğitim Hizmetleri4. Kurum Teknolojik Altyapı Hizmetleri5. Anma ve Kutlama Programlarının Yürütülmesi6. Sosyal, Kültürel, Sportif Etkinlikler7. Öğrenci İşleri (kayıt, nakil, ders programları vb.)8. Zümre Toplantılarının Planlanması ve Yürütülmesi
B- Stratejik Planlama, Araştırma-Geliştirme	<ol style="list-style-type: none">1. Stratejik Planlama İşlemleri2. İhtiyaç Analizleri3. Eğitime İlişkin Verilerin Kayıtlanması4. Araştırma-Geliştirme Çalışmaları5. Projeler Koordinasyon6. Eğitimde Kalite Yönetimi Sistemi (EKYS) İşlemleri
C- İnsan Kaynaklarının Gelişimi	<ol style="list-style-type: none">1. Personel Özlük İşlemleri2. Norm Kadro İşlemleri3. Hizmet içi Eğitim Faaliyetleri
D- Fiziki ve Mali Destek	<ol style="list-style-type: none">1. Okul Güvenliğinin Sağlanması2. Ders Kitaplarının Dağıtımı3. Taşınır Mal İşlemleri4. Temizlik, Güvenlik, Isıtma, Aydınlatma Hizmetleri5. Evrak Kabul, Yönlendirme ve Dağıtım İşlemleri6. Arşiv Hizmetleri7. Sivil Savunma İşlemleri

E-Denetim ve Rehberlik	<ol style="list-style-type: none">1. Okul/Kurumların Teftiş ve Denetimi2. Öğretmenlere Rehberlik ve İşbaşında Yetiştirme Hizmetleri3. Ön İnceleme, İnceleme ve Soruşturma Hizmetleri
F-Halkla İlişkiler	<ol style="list-style-type: none">1. Bilgi Edinme Başvurularının Cevaplanması2. Protokol İş ve İşlemleri3. Basın, Halk ve Ziyaretçilerle İlişkiler4. Okul-Aile İşbirliği

D. MEVZUAT ANALİZİ

Tablo 3. Mevzuat Analizi

YASAL YÜKÜMLÜLÜK	DAYANAK	TESPİTLER	İHTİYAÇLAR
<p>Müdürlüğümüz</p> <ul style="list-style-type: none">•“Dayanak” başlığı altında sıralanan Kanun, Kanun Hükmünde Kararname, Tüzük, Genelge ve Yönetmeliklerdeki ilgili hükümleri yerine getirmek• “Eğitim-öğretim hizmetleri, insan kaynaklarının gelişimi, halkla ilişkiler, stratejik plan hazırlama, stratejik plan izleme-değerlendirme süreci iş ve işlemleri” faaliyetlerini yürütmek•Resmi kurum ve kuruluşlar, sivil toplum kuruluşları ve özel sektörle mevzuat hükümlerine aykırı olmamak ve faaliyet alanlarını kapsamak koşuluyla protokoller ve diğer işbirliği çalışmalarını yürütmekle yükümlüdür.	<ul style="list-style-type: none">• T.C. Anayasası• 1739 Sayılı Millî Eğitim Temel Kanunu• 222 Sayılı Millî Eğitim Temel Kanunu (Kabul No: 5.1.1961, RG: 12.01.1961 / 10705-Son Ek ve Değişiklikler: Kanun No: 12.11.2003/ 5002, RG: 21.11.2003• 657 Sayılı Devlet Memurları Kanunu• 5442 Sayılı İl İdaresi Kanunu• 3308 Sayılı Mesleki Eğitim Kanunu• 439 sayılı Kanun• 4306 Sayılı Zorunlu İlköğretim ve Eğitim Kanunu• 5018 Sayılı Kamu Mali Yönetimi ve Kontrol Kanunu• MEB Personel Mevzuat Bülteni• Taşıma Yoluyla Eğitime Erişim Yönetmeliği• MEB Millî Eğitim Müdürlükleri Yönetmeliği (22175 Sayılı RG Yayınlanan)• Millî Eğitim Bakanlığı Rehberlik ve Psikolojik Danışma Hizmetleri Yönetmeliği• 04.12.2012/202358 Sayı İl İlçe MEM’in Teşkilatlanması 43 Nolu Genelge• MEB Strateji Geliştirme Başkanlığının 6 Ekim 2022 tarih ve 2022/21 s. Genelgesi• 26 Şubat 2018 tarihinde yayımlanan Kamu İdarelerinde Stratejik Planlamaya İlişkin Usul ve Esaslar Hakkındaki Yönetmelik	<ul style="list-style-type: none">• Müdürlüğümüz, hizmetlerini mevzuattaki hükümlere uygun olarak yürütmektedir.• Diğer kurumlarla işbirliği gerektiren çalışmalarda, gerek tabi olduğumuz mevzuat gerekse diğer kurumların mevzuatları arasında uyumsuzluk ortaya çıkabilmektedir• Tabi olduğumuz mevzuatın kapsamı, Müdürlüğümüzün sorumluluk alanını çeşitlendirmekle birlikte yetki alanını sınırlamaktadır• Kurumsal kültürümüz, mevzuatta sık yaşanan değişikliklere hazırlıklı olmasına rağmen öğrenci ve velilerimizden oluşan paydaşlarımız, yeni ve farklı çalışmalara uyuma direnç göstermektedir.• Merkezi sınav sistemlerinin sık değişmesi, müfredat uygulamalarının sık değişmesi, ders türlerinin ve sayılarının sık değişmesi gibi etkenler, eğitim-öğretim faaliyetlerindeki istikrarı etkilemektedir.• Öğretmen meslek gelişimi için Hizmet içi eğitim faaliyetlerinin düzenlenme şeklinin yeniden ele alınması gerekmektedir.	<ul style="list-style-type: none">• Diğer kurumlarla işbirliğinde, yetki alanının genişletilmesi• Mevzuat itibarıyla İlçe Millî Eğitim Müdürlüklerinin yetkilerinin artırılması• Eğitim uygulamaları konusunda ulusal düzeyde tanıtım çalışmaları yaparak öğrenci ve velilerinin bilgilendirilmesi• Mevzuatta ihtiyaç duyulan değişikliklerde “yenileme” çalışmaları yerine “güncelleme” çalışmalarına yer verilmesi• Öğretmen meslek gelişimi kapsamında düzenlenen faaliyetlerin verimliliğinin artırılması

E. ÜST POLİTİKA BELGELERİ ANALİZİ

Tablo 4. Üst politika belgeleri tablosu

ÜST POLİTİKA BELGESİ
5018 sayılı Kamu Mali Yönetimi ve Kontrol Kanunu
12. Kalkınma Planı
2023-2025 Orta Vadeli Program
MEB 2024-2028 Stratejik Planı
2022-2023 MEB İstatistikleri
MEB Eğitim Kalite Çerçevesi
İl Millî Eğitim Müdürlüğü Stratejik Planı
İlçe Millî Eğitim Müdürlüğü Stratejik Planı

F. PAYDAŞ ANALİZİ

Kurumumuzun faaliyet alanları dikkate alınarak, kurumumuzun faaliyetlerinden yararlanan, faaliyetlerden doğrudan/dolaylı ve olumlu/olumsuz etkilenen veya kurumumuzun faaliyetlerini etkileyen paydaşların (kişi, grup veya kurumlar) tespiti için bir dizi toplantı düzenlenmiştir. Bu toplantılarda Stratejik Plan Hazırlama Ekibi “beyin fırtınası, tartışma, örnek” olay yöntemlerini kullanarak öncelikle paydaşlar, ardından bu paydaşların türü (iç paydaş/dış paydaş) belirlemiştir.

Erzincan Anaokulu Müdürlüğünün paydaşlarını tespit ederken şu soruların cevapları aranmıştır.

- Erzincan Anaokulu faaliyetleri/hizmetleri ile ilgisi olanlar kimlerdir?
- Erzincan Anaokulu Müdürlüğünün faaliyetlerini/hizmetlerini yönlendirenler kimlerdir?
- Erzincan Anaokulu Müdürlüğünün faaliyetlerini/hizmetlerini kullananlar kimlerdir?
- Erzincan Anaokulu Müdürlüğünün faaliyetlerinden/hizmetlerinden etkilenenler kimlerdir?
- Erzincan Anaokulu Müdürlüğünün faaliyetlerini/hizmetlerini etkileyenler kimlerdir?

1. Paydaşların Tespiti

Tablo 5. Paydaş Tablosu

Paydaş Adı	İç Paydaş	Dış Paydaş
Erzincan İl Milli Eğitim Müdürlüğü		√
T.C. Erzincan Valiliği		√
Okul Müdürümüz	√	
Öğretmenlerimiz	√	
Öğrencilerimiz	√	
Velilerimiz	√	
Personelimiz	√	
İl Emniyet Amirliği		√
İl Toplum Sağlığı Merkezi		√
Diğer Eğitim Kurumları		√
Özel Sektör		√
Sivil Toplum Kuruluşları		√
İl Belediye Başkanlığı		√
Mahalle Muhtarlığı		√
Diğer Kurum ve Kuruluşlar		√

2. Paydaşların Önceliklendirilmesi

Paydaşların önceliklendirilmesi; Kamu İdareleri İçin Stratejik Planlama Kılavuzunda (2021; 3.1 Sürüm) belirtilen Paydaş Etki/Önem Matrisi'nden (Tablo 7) yararlanılarak hazırlanmıştır.

Tablo 6. Paydaşların Önceliklendirilmesi

PAYDAŞ ADI	İÇ PAYDAŞ	DIŞ PAYDAŞ	ÖNEM DERECEŚİ	ETKİ DERECEŚİ	ÖNCELİĞİ
Erzincan İl Milli Eğitim Müdürlüğü		√	5	5	5
T.C. Erzincan Valiliğı		√	5	5	5
Okul Müdürümüz	√		5	5	5
Öğretmenlerimiz	√		5	5	5
Öğrencilerimiz	√		5	5	5
Velilerimiz	√		5	5	5
Personelimiz	√		5	5	5
İl Emniyet Amirliğı		√	3	3	3
İl Toplum Sağığı Merkezi		√	3	3	3
Diğer Eğitim Kurumları		√	2	2	2
Özel Sektör		√	2	2	2
Sivil Toplum Kuruluşları		√	2	2	2
İl Belediye Başkanlığı		√	3	3	3
Mahalle Muhtarlığı		√	2	2	2
Diğer Kurum ve Kuruluşlar		√	2	2	2
Önem Derecesi: 1, 2, 3 gözet; 4,5 birlikte çalış					
Etki Derecesi: 1, 2, 3 İzle; 4, 5 bilgilendir					
Önceliğı: 5=Tam; 4=Çok; 3=Orta; 2=Az; 1=Hiç					

3. Paydaş Görüşlerin Alınması ve Değerlendirilmesi

Paydaş Analizi kapsamında, paydaş görüşlerinin alınması çalışmalarında farklı yöntemler izlenmiştir. İl Millî Eğitim Müdürlüğü, İlçe Millî Eğitim Müdürlükleri, okul-kurum Strateji Geliştirme Kurulu ve Stratejik Planlama Ekibi üyelerine yönelik yüz yüze eğitim, çevrimiçi toplantı düzenlenmiş, telefon ve resmi yazışma yolu ile eğitim ve bilgilendirme faaliyetleri gerçekleştirilmiştir.

Öğretmen, yönetici, personel, öğrenci ve velilerden oluşan paydaşlarımıza “Erzincan Anaokulu Müdürlüğü 2024-2028 Stratejik Plan İç Paydaş Anketi” uygulanmıştır. Anket soruları MEB 2024-2028 Stratejik Planı İç Paydaş Anketi sorularından örneklenerek “kapalı uçlu, tek seçenekli ve 3’lü likert” şeklinde hazırlanmıştır. Anket soruları “Yönetici-Öğretmen-Personel”, “Öğrenci-Veli” türünden paydaşlarımıza ayrı ayrı hazırlanmış ve Erzincan Anaokulu Müdürlüğü’nün 2.8.2023 tarih ve 80793603 sayılı Makam Olur’ları ile elektronik ortamda 2023 Aralık ayı içerisinde 2 anket uygulanmıştır.

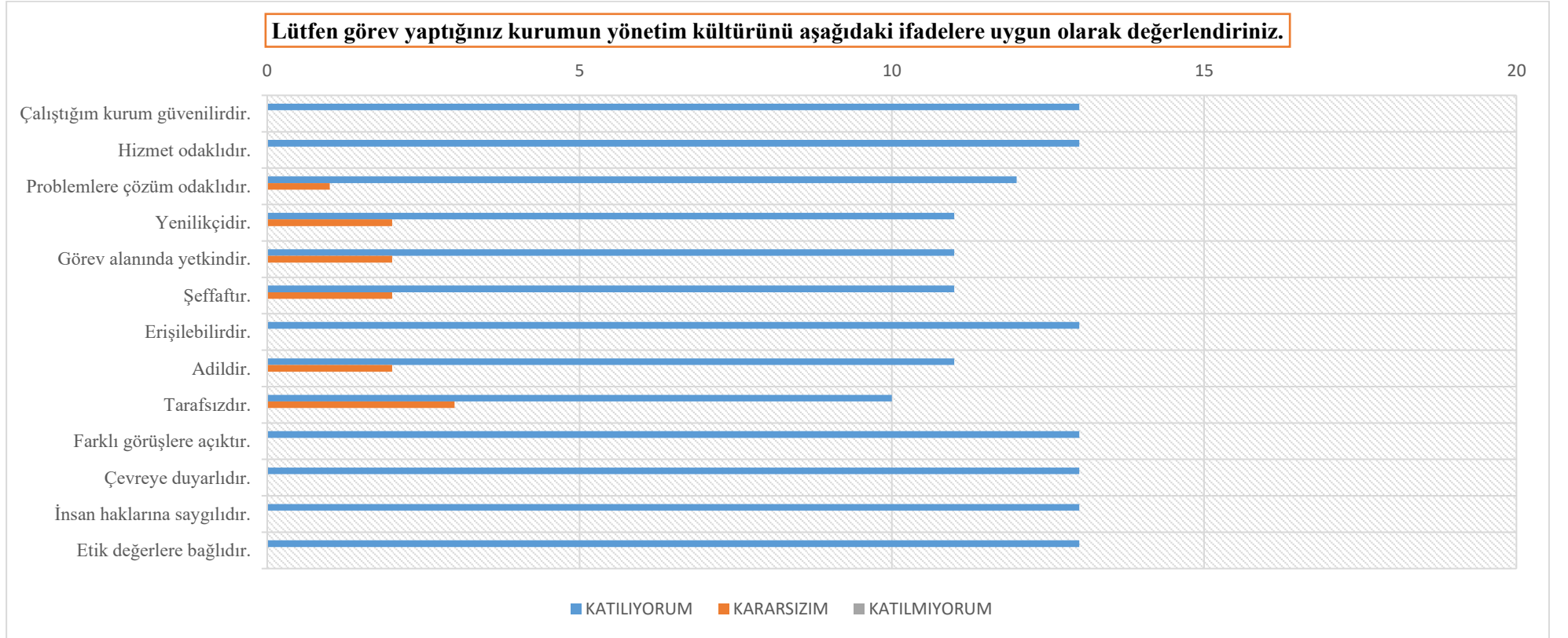
Anketlere 10 öğretmen, 2 yönetici, 1 personel ile 72 veli olmak üzere toplam 85 iç paydaşımız katılmıştır. “Yönetici-Öğretmen-Personel”, “Veli-Öğrenci” olmak üzere 2 farklı hedef kitleden oluşan anket soruları nicel olarak değerlendirilmiş, grafiksel olarak ifade edilmiştir.

Tablo 7. Paydaş Görüşlerinin Alınmasına İlişkin Çalışmalar

PAYDAŞ ADI	YÖNTEM	SORUMLU	ÇALIŞMA TARİHİ	RAPORLAMA VE DEĞERLENDİRME SORUMLUSU
Öğretmenler	Anket	S. P. Okul Koordinatörü	12.07.2023-17.07.2023	S.P. Ekibi
Okul/Kurum Yöneticileri	Anket	S. P. Okul Koordinatörü	12.07.2023-17.07.2023	S.P. Ekibi
Öğrenci Velileri	Anket	S. P. Okul Koordinatörü	14.07.2023-20.07.2023	S.P. Ekibi

4. Yönetici, Öğretmen ve Personel İç Paydaş Anketi Sonuçları

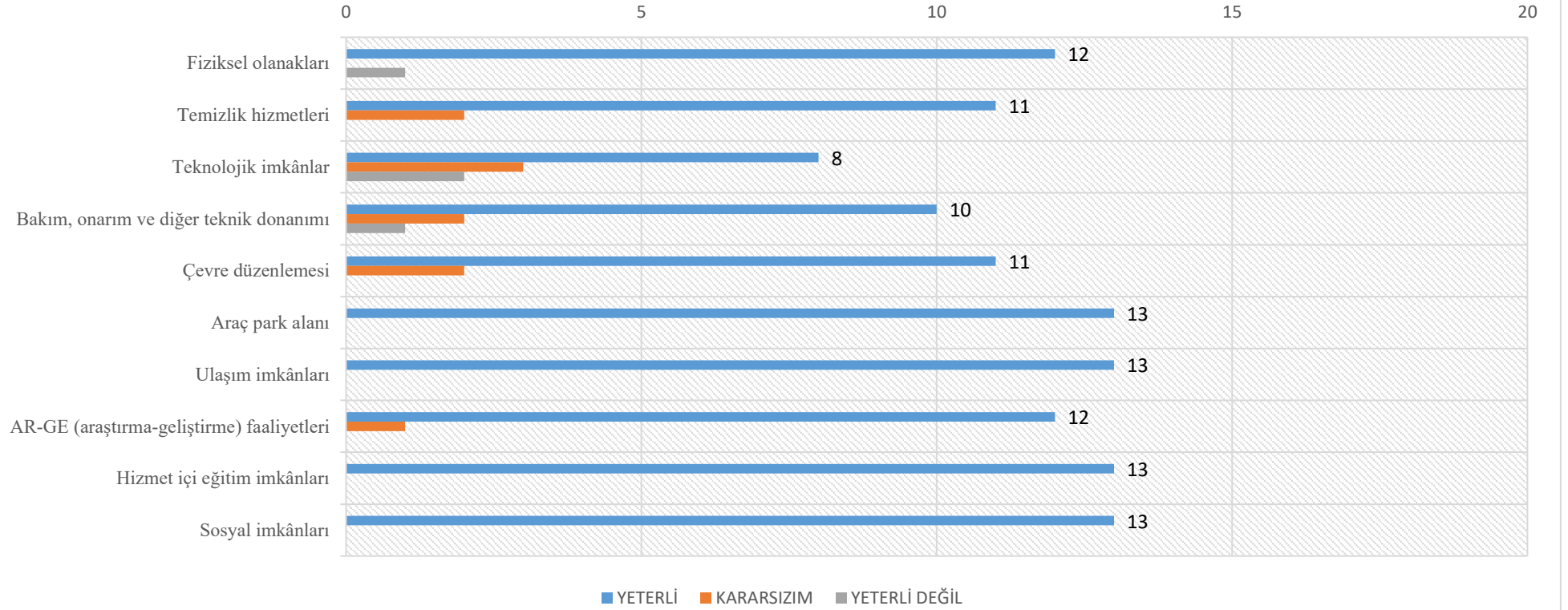
Erzincan Anaokulu Makam Olur'ları ile elektronik ortamda 2023 Aralık ayı içerisinde ilimizde eğitim-öğretim hizmeti veren Müdürlüğümüzde görev yapan yönetici, öğretmen ve destek personeline yönelik gerçekleştirdiğimiz ankete toplamda 13 kişi katılım sağlamıştır. 4 bölüm, 21 sorudan meydana gelen ankete 10 öğretmen, 2 yönetici ve 1 destek personeli doldurmuştur.



Şekil 2. Yönetici, Öğretmen ve Personel İç Paydaş Anket Sonuçları-1

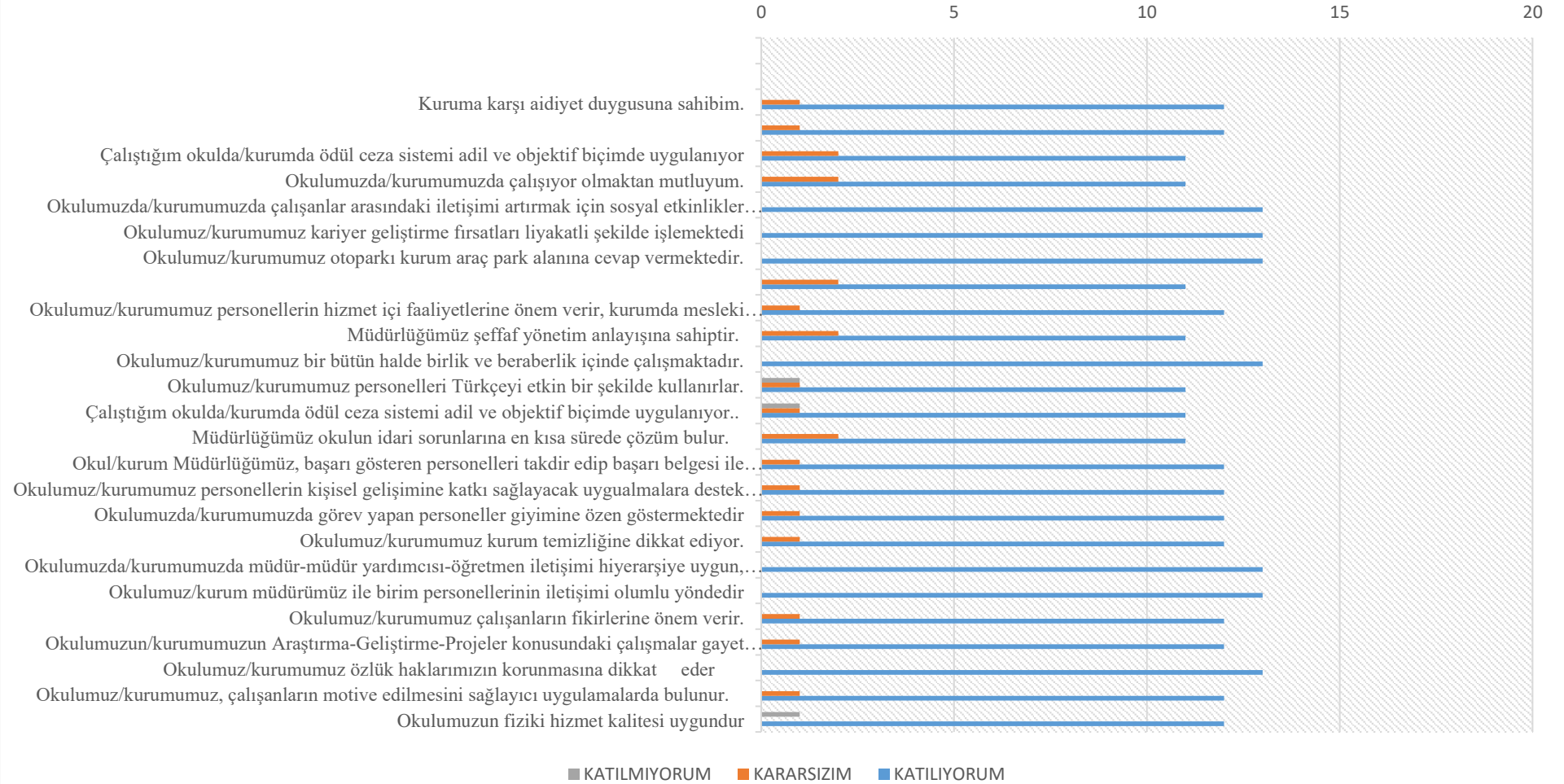
STRATEJİK PLAN 2024-2028

Lütfen görev yaptığınız kurumu; kurumun fiziki yapısı ve sunduğu olanaklar açısından yeterlilik durumuna göre değerlendiriniz.



Şekil 3. Yönetici, Öğretmen ve Personel İç Paydaş Anket Sonuçları-2

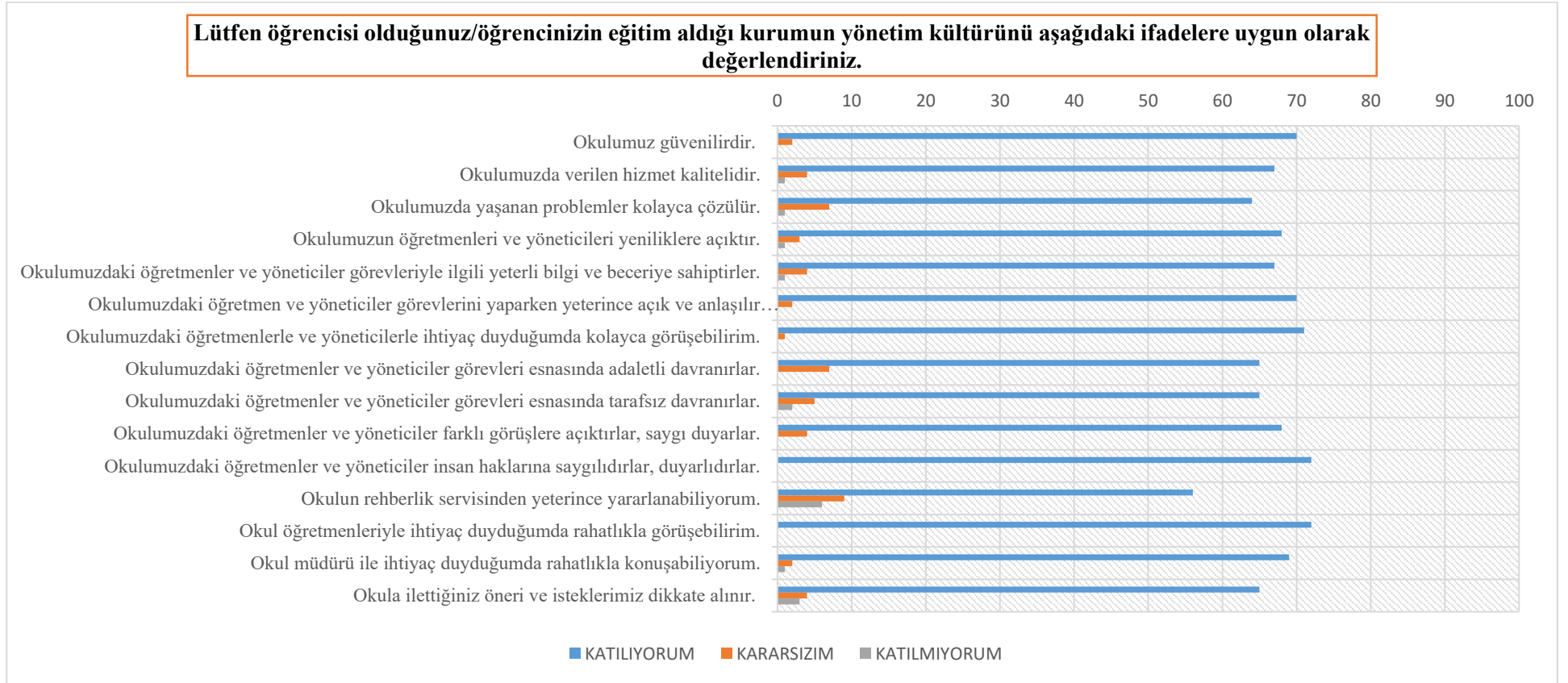
Lütfen görev yaptığınız kurumu; işbirliği ve iletişim yöntemleri, kişisel ve mesleki gelişim, kurumsal kültürün benimsenmesi gibi faktörler açısından aşağıdaki ifadelere uygun olarak değerlendiriniz.



Şekil 4. Yönetici, Öğretmen ve Personel İç Paydaş Anket Sonuçları-3

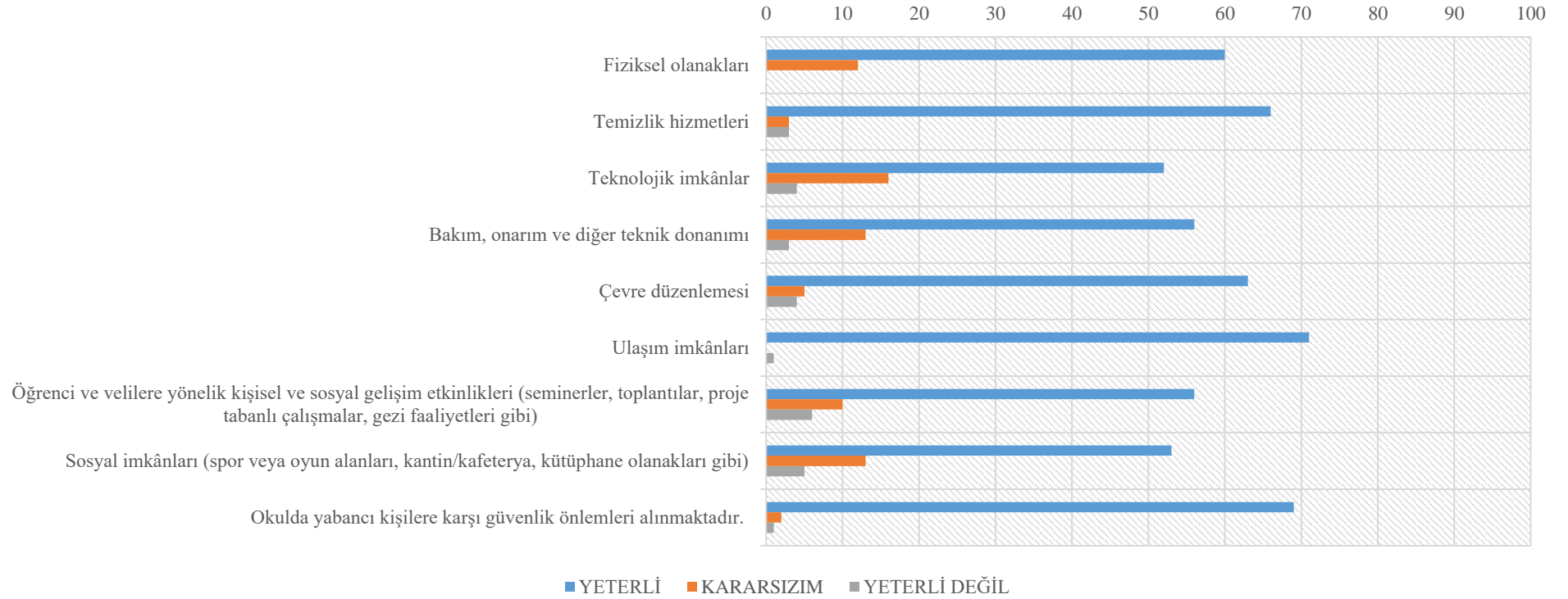
5. Veli-Öğrenci İç Paydaş Anketi Sonuçları

Erzincan Anaokulu Makam Olur'ları ile elektronik ortamda 2023 Aralık ayı içerisinde okullarımızda eğitim-öğretim hizmeti gören öğrencilerimiz ve velilerimize yönelik gerçekleştirdiğimiz ve 3 bölüm, 52 sorudan meydana gelen ankete toplamda 72 kişi katılım sağlamıştır.



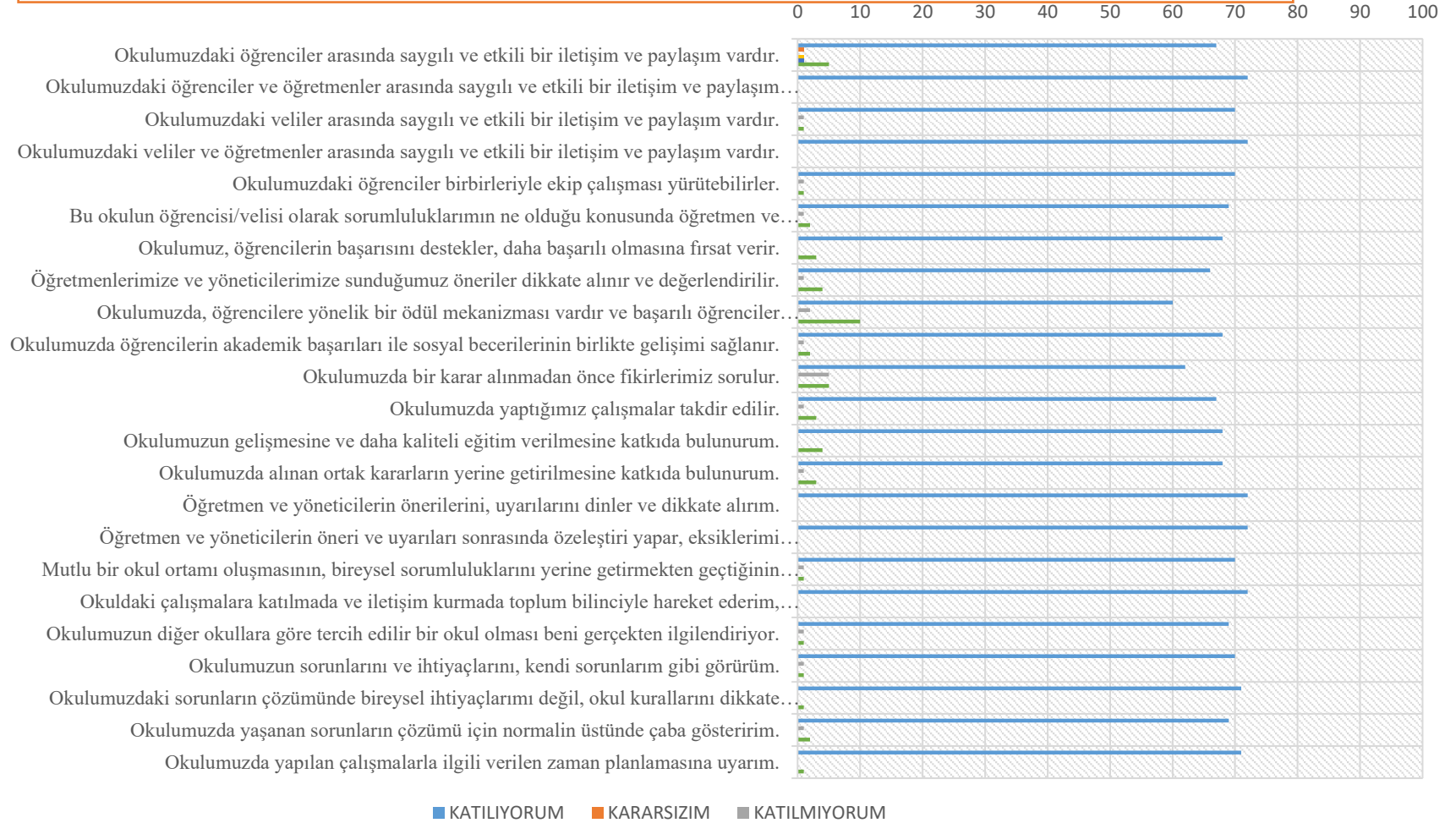
Şekil 5. Veli, Öğrenci İç Paydaş Anket Sonuçları-1

Lütfen öğrencisi olduğunuz/öğrencinizin eğitim aldığı kurumu; fiziki yapısı ve sunduğu olanaklar açısından yeterlilik durumuna göre değerlendiriniz.



Şekil 6. Veli, Öğrenci İç Paydaş Anket Sonuçları-2

Lütfen öğrencisi olduğunuz/öğrencinizin eğitim aldığı kurumu; işbirliği ve iletişim yöntemleri, kişisel gelişim, kurumsal kültürün benimsenmesi gibi faktörler aşağıdaki ifadelere uygun olarak değerlendiriniz.



Şekil 7. Veli, Öğrenci İç Paydaş Anket Sonuçları-3

G. KURULUŞ İÇİ ANALİZ

1.Okulun Künyesi

Okulumuzun temel girdilerine ilişkin bilgiler altta yer alan okul künyesine ilişkin tabloda yer almaktadır.

Tablo 8. Temel Bilgiler Tablosu- Okul Künyesi

İli: ERZİNCAN		İlçesi: MERKEZ			
Adres:	Atatürk Mah.Metin Tombul Cad. Erzincan Anaokulu Sitesi Erzincan Anaokulu No: 3C İç Kapı No: 2 MERKEZ / ERZİNCAN	Coğrafi Konum (link)	39.75157477466825, 39.49400948618821		
Telefon Numarası:	(0446) 224 23 17	Faks Numarası:	(0446) 224 33 87		
e- Posta Adresi:	751892@meb.k12.tr	Web sayfası adresi:	https://erzincananaokulu.meb.k12.tr		
Kurum Kodu:	751892	Öğretim Şekli:	Tam Gün		
Okulun Hizmete Giriş Tarihi: 1997		Toplam Çalışan Sayısı	16		
Öğrenci Sayısı:	Kız	104	Öğretmen Sayısı	Kadın	11
	Erkek	112		Erkek	--
	Toplam	216		Toplam	11
Derslik Başına Düşen Öğrenci Sayısı		21	Şube Başına Düşen Öğrenci Sayısı		21
Öğretmen Başına Düşen Öğrenci Sayısı		21	Şube Başına 30'dan Fazla Öğrencisi Olan Şube Sayısı		--
Öğrenci Başına Düşen Toplam Gider Miktarı		950.000	Öğretmenlerin Kurumdaki Ortalama Görev Süresi		7

2.Çalışan Bilgileri

Okulumuzun çalışanlarına ilişkin bilgiler altta yer alan tabloda belirtilmiştir.

Tablo 9. Çalışanların Görev Dağılımı

Unvan*	Erkek	Kadın	Toplam
Okul Müdürü		1	1
Müdür Yardımcısı		1	1
Sınıf Öğretmeni		10	10
Branş Öğretmeni	-	-	-
Rehber Öğretmen		1	1
İdari Personel	1		1
Yardımcı Hizmetler Personel	1	1	2
Güvenlik Personeli	-	-	-
Atölye ve Bölüm Şefleri	-	-	-
Toplam Çalışan Sayıları	2	14	16

Tablo 10. İdari Personelin Hizmet Süresine İlişkin Bilgiler

Hizmet Süreleri	2024 Yılı İtibarıyla	
	Kişi Sayısı	%
1-4 Yıl		
5-6 Yıl		
7-10 Yıl	1	
10 Üzeri	2	

Tablo 11. Okul/Kurumda Oluşan Yönetici Sirkülasyonu Oranı

	Yıl İçerisinde Okul/Kurumdan Ayrılan Yönetici Sayısı			Yıl İçerisinde Okul/Kurumda Göreve Başlayan Yönetici Sayısı		
	2021	2022	2023	2021	2022	2023
TOPLAM		1				1

Tablo 12. İdari Personelin Katıldığı Hizmet İçi Programları

Adı ve Soyadı	Görevi	Katıldığı Çalışmanın Adı	Katıldığı Yıl	Belge No
Nursel İNAN	Müdür	Protokol Kuralları Semineri	2023	
Nursel İNAN	Müdür	Taşınır Kayıt Sistemi, Taşınmalı Eğitim hihale İşlemleri, Taşınmalı Eğitim Modülü, SGK HİTAP Modülü, MYS İşlemleri ve KBS Maaş İşlemleri Modülü Semineri (Serbest Seminer)	2023	
Nursel İNAN	Müdür	Muhakkiklik Semineri	2023	
Nursel İNAN	Müdür	Zaman Yönetimi Semineri	2023	
Nursel İNAN	Müdür	Okul Öncesi Döneminde Çocuklar İçin Matematik Oyunları Semineri	2023	

Nursel İNAN	Müdür	Okul Kültürünün Geliştirilmesi Semineri	2023	
Nursel İNAN	Müdür	Gençlerle iletişim Semineri	2023	
Nursel İNAN	Müdür	Yönetimsel Beceriler Semineri	2023	
Zeliha MAZLUM	Müdür Yardımcısı	Muhakkiklik Semineri	2023	
Zeliha MAZLUM	Müdür Yardımcısı	Taşınır Kayıt Sistemi, Taşınalı Eğitim ihale İşlemleri, Taşınalı Eğitim Modülü, SGK HİTAP Modülü, MYS İşlemleri ve KBS Maaş İşlemleri Modülü Semineri (Serbest Seminer)	2023	
Zeliha MAZLUM	Müdür Yardımcısı	MEB Birim Amirlerinin Öğretmen Bilgilendirme Semineri	2023	
Zeliha MAZLUM	Müdür Yardımcısı	Okul Öncesi Döneminde Çocuklar İçin Matematik Oyunları Semineri	2023	
Zeliha MAZLUM	Müdür Yardımcısı	Eleştirel Düşünme Becerileri Semineri 1	2023	

Tablo 13. Öğretmenlerin Hizmet Süreleri (Yıl İtibarıyla)

Hizmet Süreleri	Branşı	Kadın	Erkek	Toplam
	Okul Öncesi	10		
	Rehberlik	1		1
1-3 Yıl		2		
4-6 Yıl		1		
7-10 Yıl				
11-15 Yıl		3		
16-20		2		
20 ve üzeri		3		

Tablo 14. Kurumda Gerçekleşen Öğretmen Sirkülasyonunun Oranı

	Yıl İçerisinde Kurumdan Ayrılan Öğretmen Sayısı			Yıl İçerisinde Kurumda Göreve Başlayan Öğretmen Sayısı		
	2021	2022	2023	2021	2022	2023
TOPLAM		1	1		1	1

Tablo 15. Öğretmenlerin Katıldığı Hizmet İçi Eğitim Programları

Hizmet Süreleri	Katıldığı Çalışmanın Adı	Katıldığı Yıl
BERİVAN AKBAŞ	Oyun Terapisinin Eğitim Ortamında Kullanımı Semineri	2023
BERİVAN AKBAŞ	Çocuk Kitapları ve Türkçe Dil Becerileri Semineri	2023
BERİVAN AKBAŞ	Etkili İletişim ve Sınır Çizebilme Semineri	2023
BERİVAN AKBAŞ	Stres Yönetimi Semineri	2023
BERİVAN AKBAŞ	Okul Öncesinde Drama Eğitimi Semineri	2023
BERİVAN AKBAŞ	Afet Sonrası Okul Öncesi Öğretmenlerinin Psikososyal Destek Becerilerinin Geliştirilmesi Semineri	2023
CANAN ÇELİK	Özel Yetenekli Öğrencilerin Ayırt Edici Özellikleri Semineri	2023
CANAN ÇELİK	Okul Öncesi Döneminde Çocuklar İçin Matematik Oyunları Semineri	2023
CANAN ÇELİK	Stres Yönetimi Semineri	2023
CANAN ÇELİK	Okul Yöneticilerinin Rehberlik Koordinasyon Eğitimi Semineri	2023
GÖKBEN ALUÇ KORKMAZ	Okul Öncesi Döneminde Çocuklar İçin Matematik Oyunları Semineri	2023
GÖKBEN ALUÇ KORKMAZ	Çocuk Kitapları ve Türkçe Dil Becerileri Semineri	2023
GÖKBEN ALUÇ KORKMAZ	Gençlerle İletişim Semineri	2023
NERMİN YILDIRIM	Türk Mitolojisinin Eğitimdeki Yeri ve Önemi Semineri	2023

NERMİN YILDIRIM	5 Kelimel Hikâye Semineri	2023
NERMİN YILDIRIM	Özel Yetenekli Öğrencilerin Ayırt Edici Özellikleri Semineri	2023
PINAR GÜLDÖKMEZ	Müze Eğitimi Kursu	2023
PINAR GÜLDÖKMEZ	Zekâ Oyunları 1 Uzaktan Eğitimi Kursu	2023
PINAR GÜLDÖKMEZ	Eğitimde Dijital Oyun Kullanımı Eğitimi Kursu	2023
PINAR GÜLDÖKMEZ	Eğitimde Pozitif Psikoloji Uygulamaları Semineri	2023
PINAR GÜLDÖKMEZ	Etkili İletişim ve Sınır Çizebilme Semineri	2023
SİBEL ART	Bireyselleştirilmiş Eğitim Programı Hazırlama Semineri	2023
SİBEL ART	Zaman Yönetimi Semineri	2023
SİBEL ART	Okul Öncesi Döneminde Çocuklar İçin Matematik Oyunları Semineri	2023
SİBEL ART	Okul Kültürünün Geliştirilmesi Semineri	2023
SÜMEYYE YILDIZ	Türk Mitolojisinin Eğitimdeki Yeri ve Önemi Semineri	2023
SÜMEYYE YILDIZ	Okul Kültürünün Geliştirilmesi Semineri	2023
ZUHAL ATEŞ	Etkili İletişim ve Sınır Çizebilme Semineri	2023
ZUHAL ATEŞ	Çocuk ve Ergenlerde Kayıp ve Yas Semineri	2023
ZUHAL ATEŞ	Özel Yetenekli Öğrencilerin Ayırt Edici Özellikleri Semineri	2023
ZUHAL ATEŞ	Proje Hazırlama Süreçleri Semineri	2023

Tablo 16. Kurumdaki Mevcut Hizmetli/ Memur Sayısı

	Görevi	Erkek	Kadın	Eğitim Durumu	Hizmet Yılı	Toplam
1	Memur	1		Lisans	10	1
2	Hizmetli		1	Lise	7	1
3	Hizmetli	1		İlköğretim	18	1

Tablo 17. Okul/kurum Rehberlik Hizmetleri

Mevcut Kapasite				Mevcut Kapasite Kullanımı ve Performans					
Psikolojik Danışman Norm Sayısı	Görev Yapan Psikolojik Danışman Sayısı	İhtiyaç Duyulan Psikolojik Danışman Sayısı	Görüşme Odası Sayısı	Danışmanlık Hizmeti Alan			Rehberlik Hizmetleri İle İlgili Düzenlenen Eğitim/Paylaşım Toplantısı vb. Faaliyet Sayısı		
				Öğrenci Sayısı	Öğretmen Sayısı	Veli Sayısı	Öğretmenlere Yönelik	Öğrencilere Yönelik	Velilere Yönelik
1	1	0	1	62	10	50	3	7	1

3.Bina ve Okulumuzun Alanları

Okulumuzun binası ile açık ve kapalı alanlarına ilişkin temel bilgiler altta yer almaktadır.

Tablo 18. Fizik Mekân Durumu

Okul Bölümleri		Özel Alanlar	Var	Yok
Okul Kat Sayısı	2	Çok Amaçlı Salon	✓	
Derslik Sayısı	11	Çok Amaçlı Saha		✓
Derslik Alanları (m2)	36	Kütüphane	✓	
Kullanılan Derslik Sayısı	10	Fen Laboratuvarı		✓
Şube Sayısı	10	Bilgisayar Laboratuvarı		✓
İdari Odaların Alanı (m2)	66	İş Atölyesi		✓
Öğretmenler Odası (m2)	22	Beceri Atölyesi		✓
Okul Oturum Alanı (m2)	2275	Pansiyon		✓
Okul Bahçesi (Açık Alan)(m2)	1500	Resim Odası		✓
Okul Kapalı Alan (m2)	2275	Müzik Odası		✓
Sanatsal, bilimsel ve sportif amaçlı toplam alan (m ²)	--			
Kantin (m2)	--			
Tuvalet Sayısı	26			

4.Sınıf ve Öğrenci Bilgileri

2023 yılı Aralık ayı itibariyle okulumuzda yer alan sınıfların öğrenci sayıları alttaki tabloda verilmiştir.

Tablo 19. Sınıf kademesine göre öğrenci cinsiyet durumu

SINIFI	Kız	Erkek	Toplam
3 Yaş A Sınıfı	13	12	25
3 Yaş B Sınıfı	13	12	25
4 Yaş A Sınıfı	14	11	22
4 Yaş B Sınıfı	9	12	21
4 Yaş C Sınıfı	8	13	21
4 Yaş D Sınıfı	9	12	21
5 Yaş A Sınıfı	10	11	21
5 Yaş C Sınıfı	8	12	20
5 Yaş D Sınıfı	13	8	21
5 Yaş E Sınıfı	10	9	19

5.Donanım ve Teknolojik Kaynaklarımız

Tablo 20. Teknolojik Kaynaklar Tablosu

Akıllı Tahta Sayısı	2021	2022	2023	İhtiyaç
Masaüstü Bilgisayar Sayısı	4	4	4	5
Taşınabilir Bilgisayar Sayısı	--	--	--	1
Projeksiyon Sayısı	1	1	3	7
Çok Fonksiyonlu yazıcı Sayısı		1	2	--
TV Sayısı	--	--	--	--
Yazıcı Sayısı	3	3	3	--
Fotokopi Makinası Sayısı	1	1	2	--
İnternet Bağlantı Hızı	16 mpbs	16 mpbs	16 mpbs	
Tarayıcı	1	1	1	--

6. Mali Kaynaklar

Okulumuzun genel bütçe ödenekleri, okul aile birliđi gelirleri ve diđer katkılarda dâhil olmak üzere gelir ve giderlerine ilişkin son iki yıl gerçekleşme bilgileri alttaki tabloda verilmiştir.

Tablo 21. Kaynak Tablosu

Kaynaklar	2024	2025	2026	2027	2028
Genel Bütçe	550.000	600.000	650.000	700.000	750.000
Okul Aile Birliđi	10.000	12.000	15.000	20.000	25.000
TOPLAM	560.000	612.000	675.000	720.000	775.000

Tablo 22. Harcama Kalemler

Harcama Kalemi	Çeşitleri
Personel	Sözleşmeli olarak çalışan personelin (sekreter temizlik, güvenlik) ücret, vergi, sigorta vb. giderleri
Onarım	Okul/kurum binası ve tesisatlarıyla ilgili her türlü küçük onarım; makine, bilgisayar, yazıcı vb. bakım giderleri
Sosyal-sportif faaliyetler	Etkinlikler ile ilgili giderler
Öz bakım	Öğrencilerin öz bakım giderleri
Temizlik	Temizlik malzemeleri alımı
Kırtasiye	Her türlü kırtasiye ve sarf malzemesi giderleri

Tablo 23. Gelir-Gider Tablosu

YILLAR	2021		2022		2023	
	GELİR	GİDER	GELİR	GİDER	GELİR	GİDER
Temizlik						
Küçük Onarım						11.030,88
Bilgisayar Harcamaları						
Büro Makinaları Harcamaları						600
Aidat iade						1.400
Yiyecek İçecek Alımı						6.262,76
Personel Giderleri						267.287,01
Sosyal Faaliyetler						
Kırtasiye						
GENEL	27.690,00	16.014,92	517.260,00	458.447,34	299.640,25	286.580,65

7. İstatistikî Veriler

Okulumuza ait istatistikî veriler

- Okulumuzdaki ortalama sınıf mevcutları 21 kişidir. Okulumuz merkezde eğitim veren tam gün anaokulu olması nedeniyle tam kapasite eğitim vermektedir.
- Okulumuzda Uluslararası twinning, eko – okul, okullarda orman projeleri gibi çeşitli projeler yürütölmekte ve twinning okulu bayrağı, yeşil ve kahverengi bayrağı mevcuttur.
- Okulumuzda kütüphane ve akıl ve zeka oyunları alanı bulunmaktadır.
- 5 yaş gruplarımızın eğitim planlaması yapılırken ilkokula hazırlık süreci üzerinde önemle durulmakta olup ailelere konu hakkında ayrıntılı bilgi verilmektedir.

H. PESTLE ANALİZİ

Müdürlüğümüzün faaliyetlerini ve yönetim sürecini etkileyen politik, ekonomik, sosyokültürel, teknolojik, yasal ve çevresel dış etkenler tespit edilerek PESTLE Matrisinde gösterilmiştir. PESTLE Matrisi hazırlanırken “Uygulanmakta Olan Stratejik Planın Değerlendirilmesi, Mevzuat Analizi, Üst Politika Belgeleri Analizi, Faaliyet Alanları, Paydaş Görüşleri, Kurum İçi Analiz” birlikte değerlendirilmiştir

Tablo 24. PESTLE (Politik-Yasal, Ekonomik, Sosyo-Kültürel, Teknolojik, Ekolojik, Etik) Analizi Tablosu

Politik-Yasal etkenler		Ekonomik etkenler
Kalkınma Planı ve Orta Vadeli Program, Bakanlık, il ve ilçe stratejik planlarının incelenmesi, Yasal yükümlülüklerin belirlenmesi, Oluşturulması gereken kurul ve komisyonlar, Okul/kurum çevresindeki politik durum.		Okul/kurumun bulunduğu çevrenin genel gelir durumu, İş kapasitesi, Okul/kurumun gelirini arttırıcı unsurlar, Okul/kurumun giderlerini arttıran unsurlar, Tasarruf sağlama imkânları, İşsizlik durumu, Mal-ürün ve hizmet satın alma imkânları, Kullanılabilir bütçe
Sosyokültürel etkenler		Teknolojik etkenler

Kariyer beklentileri,
Ailelerin ve öğrencilerin bilinçlenmeleri,
Aile yapısındaki değişimler (geniş aileden çekirdek aileyegeçiş, erken yaşta evlenme vs.),
Nüfus artışı,
Göç,
Nüfusun yaş gruplarına göre dağılımı,
Hayat beklentilerindeki değişimler (Hızlı para kazanma hırsı, lüks yaşama düşkünlük, kırsal alanda kentsel yaşam),
Beslenme alışkanlıkları,
Değerler, mesleki etik kuralları vb.

Okul/kurumun teknoloji kullanım durumu
e- Devlet uygulamaları,
Dijital Platformlar üzerinden uzaktan eğitim imkânları,
Okul/kurumun sahip olmadığı teknolojik araçlar
Personelin ve öğrencilerin teknolojik kullanım kapasiteleri,
Personelin ve öğrencilerin sahip olduğu teknolojik araçlar,
Teknoloji alanındaki gelişmeler
Teknolojinin eğitimde kullanımı

Çevresel Etkenler

Hava ve su kirlenmesi,
Toprak yapısı,
Bitki örtüsü,
Doğal kaynakların korunması için yapılan çalışmalar,
Çevrede yoğunluk gösteren hastalıklar,
Doğal afetler (deprem kuşağında bulunma, Covid 19, kene vakaları vb.)

I. GZFT ANALİZİ

Durum analizi kapsamında kullanılacak temel yöntem olan GZFT (Güçlü Yönler, Zayıf Yönler, Fırsatlar ve Tehditler) analizidir. Genel anlamda kurum/kuruluşun bir bütün olarak mevcut durumunun ve tecrübesinin incelenmesi, üstün ve zayıf yönlerinin tanımlanması ve bunların çevre şartlarıyla uyumlu hale getirilmesi sürecine GZFT analizi adı verilir. GZFT analizi, kurum/kuruluş başarısı üzerinde kilit role sahip faktörlerin tespit edilerek, stratejik kararlara esas teşkil edecek şekilde yorumlanması sürecidir. Bu süreçte kurum/kuruluş ve çevresiyle ilgili kilit faktörler belirlenerek niteliğini artırmak için izlenebilecek stratejik alternatifler ortaya konulmaktadır. İdarenin ve idareyi etkileyen durumların analitik bir mantıkla değerlendirilmesi ve idarenin güçlü ve zayıf yönleri ile idareye karşı oluşabilecek idarenin dış çevresinden kaynaklanan fırsatlar ve tehditlerin belirlendiği bir durum analizi yöntemidir.

Okulumuzun temel istatistiklerinde verilen okul künyesi, çalışan bilgileri, bina bilgileri, teknolojik kaynak bilgileri ve gelir gider bilgileri ile paydaş anketleri sonucunda ortaya çıkan sorun ve gelişime açık alanlar iç ve dış faktör olarak değerlendirilerek GZFT tablosunda belirtilmiştir. Dolayısıyla olguyu belirten istatistikler ile algıyı ölçen anketlerden çıkan sonuçlar tek bir analizde birleştirilmiştir. Kurumun güçlü ve zayıf yönleri donanım, malzeme, çalışan, iş yapma becerisi, kurumsal iletişim gibi çok çeşitli alanlarda kendisinden kaynaklı olan güçlülükleri ve zayıflıkları ifade etmektedir ve ayrımda temel olarak okul müdürü/müdürlüğü kapsamında bakılarak iç faktör ve dış faktör ayrımı yapılmıştır.

Tablo 25. GZFT Analizi Tablosu-Güçlü Yönler

GÜÇLÜ YÖNLER

Öğrenciler

- ✓ Her yaş grubuna ait sınıfların bulunması
- ✓ Sınıf mevcutlarının ideal sayıda olması
- ✓ Devamsızlık sorunu olmaması

Çalışanlar

- ✓ Deneyimli ve bilgili personelin olması
- ✓ Personelin olumlu diyalog ve işbirliği içerisinde olmaları

Veliler

- ✓ Eğitim ve kültür seviyesi yüksek olan velilere sahip olmamız.

Bina ve Yerleşke

- ✓ Yeterli fiziki imkanlara sahip olmamız
- ✓ Okulumuzun şehir merkezinde olup ulaşımın kolay olması

Donanım

- ✓ Sınıflarda internet erişimi
- ✓ Güvenlik kamera sistemleri

Yönetim Süreçleri

- ✓ İşbirliğine dayalı yönetim anlayışına sahip olmamız.
- ✓ Yöneticilerin paydaşlarıyla uyumlu çalışması.
- ✓ Sorunların yerinde ve zamanında çözülmesi.
- ✓ Öğretmenler arasındaki iletişimin güçlü olması.
- ✓ Öğretmen ve idareci iletişimi güçlüdür.

İletişim Süreçleri

İletişime açık bir eğitim sürecinin benimsenmiş olması. vb Ülkemizin en seçkin okullarından biri olması ve ulusal düzeyde tanınmış olması. Güçlü bir mezun lobisinin ve mezunlar ağının olması.

Bütçe Vakıf

- ✓ Aidatların düzenli yatırılması

Tablo 26. GZFT Analizi Tablosu-Zayıf Yönler

ZAYIF YÖNLER

Öğrenciler

- ✓ Teknolojik aletlerle fazla zaman geçirme
- ✓ Yaşlarından beklenen gelişim özelliğini gösterememe

Çalışanlar

- ✓ Kadrolu yardımcı personel sayısının yetersiz oluşu

Veliler

- ✓ Velilerin çalışıyor olmasından dolayı eğitim sürecine katılmayı önemsememeleri

Donanım

- ✓ Binanın çok eski olmasından dolayı sık sık tadilat gerektirmesi
- ✓ Sınıf donanımları için yeterli bütçe olmaması

Bütçe

- ✓ Bütçenin büyük oranda personel maaşlarına ve onarım masraflarına harcanması

Yönetim Süreçleri

- ✓ Ödüllendirme sistemi
- ✓ İnsan kaynakları yönetim politikalarının yetersizliği

İletişim Süreçleri

- ✓ Bilgi teknolojilerinin hızlı gelişiminden kaynaklı eğitime olan olumsuz etkileri

Tablo 27. GZFT Analizi Tablosu-Fırsatlar

FIRSATLAR

Politik

- ✓ Bakanlığın eğitime yeni yaklaşımların olması
- ✓ Erzincan' da okul öncesi eğitimin zorunlu eğitim alan iller arasında olması,
- ✓ İl milli eğitim müdürlüğünün okul öncesi eğitimi destekleyen projeler yapması, okul öncesi eğitime verilen önemin artmış olması, ilimizde öğretmenlerin katılacağı hizmet içi eğitim seminerlerinin düzenlenmesi

Ekonomik

- ✓ Düzenli olarak (9Ay) öğrenci aidat gelirinin olması.
- ✓ Eğitim ve öğretime yönelik talebin giderek artması.
- ✓ Eğitime ayrılan bütçenin artması.
- ✓ Okula ayrılan bütçenin artması.

Sosyolojik

- ✓ Hayat boyu öğrenmeyi destekleyen devlet politikaların varlığı.
- ✓ Çok farklı kültürlerden öğrencinin olması,

Teknolojik

- ✓ Teknolojik çeşitliliğin artması ve teknolojiye ulaşımın kolaylaşması
- ✓ Teknolojik gelişmelere açık ve meraklı öğretmen idareci ve öğrencilerin olması.

Mevzuat-Yasal

- ✓ Üst politika belgelerinde eğitimin öncelikli alan olarak yer alması.
- ✓ Mevcut yönetmeliklerin ve kanunların günümüz şartlarına göre güncellenmesi.
- ✓ Eğitimde fırsat eşitliğinin olması, eğitim hakkı.

Ekolojik

- ✓ Çevre bilincindeki artış, Sıfır Atık Projesi uygulamalarının çoğalması.
-

Tablo 28. GZFT Analizi Tablosu-Tehditl

TEHDİTLER

Politik

- ✓ Eğitim sisteminde sürekli yenilenen programlar
- ✓ Destek personel yetersizliği
- ✓ Yerel yönetimlerin eğitimle ilgili politikalarının yetersiz oluşu
- ✓ Sivil Toplum Kuruluşlarının okul öncesi eğitime yeteri kadar destek vermemeleri,

Ekonomik

- ✓ Bakanlık bütçesinin okul ve kurumların ihtiyaçlarını karşılayacak düzeyde olmaması.
- ✓ Eğitim ve öğretimin finansmanında yerel yönetimlerin katkısının yetersiz olması.
- ✓ Aileler tarafından eğitime ayrılan bütçenin azalması.

Sosyolojik

- ✓ Kitle iletişim araçlarının olumsuz etkileri
- ✓ Okul Öncesi eğitimin önemi konusunda yeterli bilince sahip olunmaması.
- ✓ Okul Öncesi kurumlarının bakım kurumları olarak görülmesi, okul öncesine gereken değerin verilmemesi.

Teknolojik

- ✓ Teknolojinin kişiler üzerindeki olumsuz etkileri
- ✓ Bireylerde oluşan teknoloji bağımlılığı.
- ✓ İnternet ortamında oluşan bilgi kirliliği, doğru ve güvenilir bilgiyi ayırt etme güçlüğü.
- ✓ Elektronik bilgi güvenliğine yönelik saldırılar.
- ✓ Akıllı telefonlarda kullanım yaşının düşmesi.

İ.TESPİTLER VE İHTİYAÇLARIN BELİRLENMESİ

Gelişim ve sorun alanları analizi ile GZFT analizi sonucunda ortaya çıkan sonuçların planın geleceğe yönelim bölümü ile ilişkilendirilmesi ve buradan hareketle hedef, gösterge ve eylemlerin belirlenmesi sağlanmaktadır. Gelişim ve sorun alanları ayrımında eğitim ve öğretim faaliyetlerine ilişkin üç temel tema olan Eğitime Erişim, Eğitimde Kalite ve kurumsal Kapasite kullanılmıştır. Eğitime erişim, öğrencinin eğitim faaliyetine erişmesi ve tamamlamasına ilişkin süreçleri; Eğitimde kalite, öğrencinin akademik başarısı, sosyal ve bilişsel gelişimi ve istihdamı da dâhil olmak üzere eğitim ve öğretim sürecinin hayata hazırlama evresini; Kurumsal kapasite ise kurumsal yapı, kurum kültürü, donanım, bina gibi eğitim ve öğretim sürecine destek mahiyetinde olan kapasiteyi belirtmektedir.

Tablo 29. Tespitler ve İhtiyaçlar Tablosu

DURUM ANALİZİ AŞAMALARI	TESPİTLER/ SORUN ALANLARI	İHTİYAÇLAR/ GELİŞİM ALANLARI
Uygulanmakta Olan Stratejik Planın Değerlendirilmesi	Hedeflerin, paydaş beklentilerini tam olarak ifade edecek şekilde ihtiyaçları karşılayacak sayıda ve nitelikte olmaması	Okul düzeyinde Stratejik Plan İzleme ve Değerlendirme çalışmalarının daha nitelikli şekilde yapılmalı Hedeflerin, stratejik planda yer alan analizlerin tamamı değerlendirilerek, içerik ve sayı bakımından iyi ifade edilmesi Okul, ilçe ve il planlarının birbirine uyumlu olarak düzenlenmesi Hedefler somut, ulaşılabilir ve gerçekçi olacak şekilde belirlenmeli Hedefler ve stratejiler, durum analizinde ortaya çıkan sorun/gelişim alanları ve ihtiyaçlara uygun olarak belirlenmeli
Paydaş Analizi	Paydaşların çeşitliliği ve paydaş kitlesinin nicel büyüklüğü, İdarenin sorumluluk veya yetki alanı dışında paydaş beklentilerinin bulunması Aileler ile iletişim ve iş birliği yetersizliği.	Paydaşların idareden beklentilerinin faaliyet alanlarıyla uyumu sağlanmalı, plan döneminde kurumsal faaliyetler hakkında paydaşlara düzenli bilgilendirme yapılması
İnsan Kaynakları Yetkinlik Analizi	Çalışanlarımızın bir birimde uzun süre çalışması Çalışanların diğer birimlerde görevlendirildiğinde, birim hizmet faaliyetleri konusunda bilgi ihtiyacı yaşamaktadır Okulda/kurumda görülen personel ihtiyacının fazla olması	Okul ve kurum personellerin görevlendirme ile farklı bir kuruma/okula veya merkeze çekilmesinin engellenmesi

Kurum Kültürü Analizi	Stratejik Yönetim Süreci ile ilgili iş ve işlemleri koordine edecek, nitelikli personel sayısının az olması	Stratejik yönetim süreci hakkında eğitilmiş personel sayısının artırılması
Fiziki Kaynak Analizi	Kurumumuzdaki pikap, minibüs türü taşıma araçlarının sayısı, ihtiyaçların karşılanmasında yetersizdir Geniş katılımlı konferans ve toplantıların yapılacağı bir salonumuzun bulunmaması	Kurumumuz bünyesinde yürütülen proje çalışmalarında öğrenci ve öğretmenlerin taşınması için ulaşım aracı tahsis edilmesi İl düzeyinde gerçekleştirilen çalıştay, toplantı, seminer vb. durumlar için geniş bir salonun hizmete açılması sağlanmalıdır
Teknoloji ve Bilişim Altyapısı Analizi	Yerel düzeyde oluşturulan istatistik sisteminin etkin şekilde kullanılmaması	Yerel istatistik sisteminin etkin şekilde kullanılması için gerekli yasal düzenlemelerin yapılması

GELİŞİM/ SORUN ALANLARI	TESPİTLER VE İHTİYAÇLAR
<ul style="list-style-type: none"> • İl, İlçe ve Okul St. Planlarında bütünlük olmaması 	<ul style="list-style-type: none"> • İl, İlçe ve Okul hedefleri ve göstergelerinde bütünlük sağlanması
<ul style="list-style-type: none"> • Müdürlüğümüzün hizmetlerini mevzuattaki hükümlere uygun olarak yürütmektedir. • Tabii olduğumuz mevzuatın kapsamı, Müdürlüğümüzün yetkilerini çeşitlendirmekle birlikte sınırlamaktadır. • Kurumsal kültürümüz, mevzuatta sık yaşanan değişikliklere hazırlıklı olmasına rağmen öğrenci ve velilerimizden oluşan paydaşlarımız, yeni ve farklı çalışmalara uyuma direnç göstermektedir. • Mevzuat itibarıyla öğrenci velilerinin eğitim faaliyetlerine müdahale alanını sınırlandıran herhangi bir mekanizma bulunmamaktadır. 	<ul style="list-style-type: none"> • Diğer kurumlarla işbirliğinde, yetki alanının genişletilmesi • Mevzuat itibarıyla Okul Müdürlerinin yetkilerinin artırılması • Eğitim uygulamaları konusunda ulusal düzeyde tanıtım çalışmaları yaparak öğrenci ve velilerinin bilgilendirilmesi • Mevzuatta ihtiyaç duyulan değişikliklerde “yenileme” çalışmaları yerine “güncelleme” çalışmalarına yer verilmesi • Öğrenci velilerinin eğitim faaliyetlerine müdahale alanlarının sınırlandırılması için yasal tedbirlerin alınması • Mevzuatın, çalışanların kendilerini güvende hissedebileceği şekilde yeniden düzenlenmesi • Stratejik Plan Hazırlama, Stratejik Yönetim Süreci ile ilgili diğer iş ve işlemler • Stratejik Plan hedef ve göstergelerinin üst politika belgelerindeki ilke ve prensiplere uygun hazırlanması
<ul style="list-style-type: none"> • Paydaş türü fazladır, paydaşlarımızın kurumumuzdan beklentileri farklı ve çok çeşitlidir 	<ul style="list-style-type: none"> • Paydaşların idareden beklentilerinin faaliyet alanlarıyla uyumu sağlanması, plan döneminde kurumsal faaliyetler hakkında paydaşlara düzenli bilgilendirme yapılması

<ul style="list-style-type: none">• Çalışanlarımızın her biri farklı türden yeterliliklere sahiptir	<ul style="list-style-type: none">• Çalışanlarımızın her alanda bilgi sahibi olması için hizmet içi eğitim faaliyetleri düzenlenmesi
<ul style="list-style-type: none">• Kurumsal kültürümüz gelişmiş durumdadır. Kurum içi iletişim gelişmiştir, halkla ilişkiler sağlıklı bir şekilde yürütülmektedir.• Eğitim faaliyetlerine kadın velilerimizin katılım oranları yüksektir fakat genel katılım oranları beklenen düzeyde değildir	<ul style="list-style-type: none">• Eğitim-öğretim faaliyetlerine genel katılım oranlarının yükseltilmesi
<ul style="list-style-type: none">• Kurumumuz hastane binasından dönüştürülmüştür• Derslik sayıları yeterlidir fakat derslikler ihtiyacı karşılayacak kadar büyük değildir, derslik başına düşen öğrenci sayıları tutarsızlık göstermektedir	<ul style="list-style-type: none">• Mevcut hizmet binası yerine yeni bir hizmet binası yapılması
<ul style="list-style-type: none">• Bilişim Teknolojileri Öğretmenimiz bulunmamaktadır	<ul style="list-style-type: none">• Kadrolu Bilişim Teknolojileri Öğretmeni ihtiyacı
<ul style="list-style-type: none">• Kurumumuza ait ödenek kaleminin bulunmaması• Ailelerin gelir düzeyi düşük olduğundan okul-aile birliğine az miktarda bağış yapılmaktadır• Okul-aile birliği iş ve işlemleri okul yöneticileri tarafından üstlenilmektedir	<ul style="list-style-type: none">• Harcama planlamalarında mali kaynaklarda meydana gelecek öngörülemeyen değişikliklerin dikkate alınması• İlkokullara ödenek ayrılması

STRATEJİK PLAN



III. BÖLÜM GELECEĞE BAKIŞ

3. BÖLÜM: GELECEĞE BAKIŞ

A. Misyon

Misyonumuz:

MİSYONUMUZ

Güvenli bir okul ortamında tüm bireylerin potansiyellerini en üst düzeyde geliştirmelerine ve topluma katkıda bulunmalarına zemin hazırlamaktır.

B. Vizyon

Vizyonumuz:

VİZYONUMUZ

Bilimsel ve güncel bilgilere dayalı yapılandırmacı ve kapsayıcı yaklaşımla her bireyin değerli hissettiği bir okul kültürü oluşturmaktır.

C. Temel Değerlerimiz

Temel Değerlerimiz:

TEMEL DEĞERLERİMİZ

- Fırsat eşitliği
- Kültürel ve sanatsal duyarlılık
- İnsan, toplum, bilim ve çevre duyarlılığı
- Din, ahlak ve değerlere bağlılık
- Hukuk ve adalet
- Katılımcılık ve istişare kültürü
- Tarafsızlık, hesap verebilirlik ve şeffaflık
- Sorumluluk
- Vatanseverlik
- Liyakat

D. Stratejik Amaçlar, Hedefler

Tablo 30. Stratejik Amaçlar, Hedefler

AMAÇ 1 (A1)	Öğrencilerin kaliteli eğitime erişimleri fırsat eşitliği temelinde artırılarak tüm gelişim alanlarını kapsayacak şekilde çok yönlü gelişimleri sağlanacaktır.
Hedef 1.1 (H1.1)	Okul öncesi eğitime erişim artırılabacaktır.
AMAÇ 2 (A2)	Eğitim ve öğretimin niteliğinin geliştirilmesi sağlanacaktır.
Hedef 2.1 (H2.1)	Okul öncesi eğitiminin niteliği artırılabacaktır.
AMAÇ 3 (A3)	Okul öncesi eğitim kurumlarının, eğitimin temel ilkeleri doğrultusunda niteliğini arttırmak amacıyla kurumsal kapasite geliştirilecektir.
Hedef 3.1 (H3.1)	Okul öncesi eğitim kurumlarında fiziki mekânların okulun ihtiyaç ve hedefleri doğrultusunda iyileştirilmesi sağlanacaktır.
AMAÇ 4 (A4)	Kurumun insan kaynağı kapasitesini geliştirerek ulusal ve uluslararası standartlara uygun eğitim hizmeti sunulacaktır.
Hedef 4.1 (H4.1)	Okul aile işbirliği sağlanarak kurum kültürü geliştirilecektir.

2024-2028 Stratejik Planı 4 amaç, 4 hedef, 15 performans göstergesi, 13 stratejiden oluşmaktadır.

E. AMAÇ, HEDEF, GÖSTERGE VE STRATEJİLER

AMAÇ (A1)	Öğrencilerin kaliteli eğitime erişimleri fırsat eşitliği temelinde artırılarak tüm gelişim alanlarını kapsayacak şekilde çok yönlü gelişimleri sağlanacaktır.									
HEDEF (H1.1)	Okul öncesi eğitime erişim artırılabacaktır.									
Performans Göstergesi (PG)	Hedefe Etkisi (%)	Başlangıç Değeri (2023)	2024	2025	2026	2027	2028	İzleme Sıklığı	Raporlama Sıklığı	
PG 1.1 Aday kayıttaki bir sonraki yıl ilkokula başlayacak olan çocuklardan okula kayıt olanların oranı (%)	%40	%60	%62	%64	%66	%68	%70	6 AY	6 AY	
PG 1.2 Tüm dersliklerin doluluk oranı (%)	%10	%80	%82	%84	%86	%88	%90	6 AY	6 AY	
PG 1.3. Bir eğitim ve öğretim yılında bilimsel, sosyal, kültürel, sanatsal ve sportif alanlarda faaliyetlere katılan öğrenci oranı (%)	%20	%10	%13	%16	%19	%22	%25	6 AY	6 AY	
PG 1.4. Yerel, ulusal ve uluslararası etkinliklere (proje, yarışma vb.) katılan öğrenci oranı (%)	%30	%50	%52	%55	%57	%60	%62	6 AY	6 AY	
KOORDİNATÖR BİRİM	Okul Yönetimi									
İŞ BİRLİĞİ YAPILACAK BİRİM(LER)	Öğretmenler Kurulu, Okul Aile Birliği									
RİSKLER	Veli iletişim ve adres bilgilerine ulaşılamaması Okul Aile Birliği desteği sağlanamaması									
STRATEJİLER	S.1. Kayıt döneminde bir sonraki yıl ilkokula başlayacak olan çocuklar başta olmak üzere, tüm çocukların aileleri ile iletişime geçilerek okul öncesi eğitime kayıtlı ilgili gerekli bilgilendirme yapılacaktır. S.2. Okul öncesi eğitimde ebeveyn bilgilendirme çalışmaları yapılacaktır. S.3. Tüm derslikler tam kapasite kullanılacaktır. S.4. İhtiyaç dâhilinde (aday kayıta fazla çocuk olması durumunda) ikili eğitim uygulaması yapılacaktır. S.5. Bilimsel, Sosyal, kültürel, sanatsal ve sportif alanlarda kurum içi ve kurum dışı düzenlenen faaliyetler artırılabacaktır.									

	S.6. Okul içinde başarıyı teşvik edecek yarışmalar düzenlenerek öğrencilerin ödüllendirilmesi sağlanacaktır.
MALİYET TAHMİNİ	150000
TESPİTLER	Velilerden beklenen destek zamanında sağlanmamaktadır. Okul faaliyetlerine gönüllü katılımlar beklenen düzeyde değildir. Herhangi bir saha araştırmasına yer verilmeden okulöncesi mevzuatında sık değişiklik yapılmaktadır.
İHTİYAÇLAR	Okul-Aile işbirliğinin geliştirilmesi Veli eğitimleri Devamsızlık oranlarının azaltılması

STRATEJİK PLAN

2024-2028

AMAÇ (A2)	Eğitim ve öğretimin niteliğinin geliştirilmesi sağlanacaktır.								
HEDEF (H2.1)	Okul öncesi eğitiminin niteliği artırılacaktır.								
Performans Göstergesi (PG)	Hedefe Etkisi (%)	Başlangıç Değeri (2023)	2024	2025	2026	2027	2028	İzleme Sıklığı	Raporlama Sıklığı
PG 2.1 e-Portfolyo hazırlanan çocuk oranı (%)	%40	%20	%30	%35	%40	%45	%50	6 AY	6 AY
PG 2.2 Eğitim öğretim yılı süresince açık hava etkinliği yapılan eğitim günü oranı (%)	%40	%40	%45	%50	%55	%60	%65	6 AY	6 AY
PG 2.3 Eğitsel değerlendirme ve tanılama hakkında bilgilendirme yapılan veli sayısı	%10	%50	%52	%54	%56	%58	%60	6 AY	6 AY
PG 2.4 Eğitsel değerlendirme ve tanılama hakkında bilgilendirme yapılan öğretmen oranı (%)	%10	%65	%70	%75	%80	%85	%90	6 AY	6 AY
KOORDİNATÖR BİRİM	Öğretmenler Kurulu								
İŞ BİRLİĞİ YAPILACAK BİRİM(LER)	Zümre Öğretmenler Kurulu, Okul Aile Birliği								
RİSKLER	Açık hava etkinlikleri için yeterince alan bulunamaması İlimizde değişken ani hava koşulları								
STRATEJİLER	S.1. Bakanlıkça hazırlanan e-Portfolyo sistemine her çocuk için veri girişi gerçekleştirilecektir. S.2. Okul öncesi eğitim sürecinde, her gün açık hava etkinliğine yer verilecektir. S.3. Okul bahçeleri geleneksel oyunlara uygun şekilde düzenlenecektir. S.4. Okul öncesi eğitimde okul-aile iş birliği geliştirilecektir. S.5. Eğitsel değerlendirme ve tanılama sürecine yönelik olarak velilere yönelik bilgilendirme çalışmaları yapılması sağlanacaktır.								
MALİYET TAHMİNİ	150000								
TESPİTLER	Okullarımızın bahçeleri genellikle betonarme zeminden oluşmaktadır. Değişken hava koşulları nedeniyle açık hava etkinliklerinin tamamı planlanan zamanda yapılamamaktadır. İş yoğunluğu nedeniyle velilerin eğitim faaliyetlerine katılım oranları beklenenin altında olmaktadır.								
İHTİYAÇLAR	Açık hava etkinlikleri için bahçe düzenlemesi, düzenleme için bütçe ayrılması Okul Aile Birliği sorumluluklarının denetlenmesi								

AMAÇ (A3)	Kurumun insan kaynağı kapasitesini geliştirerek ulusal ve uluslararası standartlara uygun eğitim hizmeti sunulacaktır.								
HEDEF (H3.1)	Okul aile işbirliği sağlanarak kurum kültürü geliştirilecektir.								
Performans Göstergesi (PG)	Hedefe Etkisi (%)	Başlangıç Değeri (2023)	2024	2025	2026	2027	2028	İzleme Sıklığı	Raporlama Sıklığı
PG 3.1.1 Bir eğitim öğretim yılında en az 1 hizmetiçi eğitime katılan öğretmen oranı (re'sen düzenlenenler dahil)	%20	%70	%72	%78	%83	%85	%90	6 AY	6 AY
PG 3.1.2 Bir eğitim öğretim yılında proje tabanlı çalışmalardan herhangi birinde aktif görev alan öğretmen oranı	%20	%45	%50	%55	%60	%65	%70	6 AY	6 AY
PG 3.1.3 Veli toplantılarına katılım oranı	%20	%75	%80	%83	%87	%90	%95	6 AY	6 AY
PG 3.1.4 Yazılı veya elektronik ortamda kuruma yapılan dilek, istek, şikâyet, görüş, öneri sayısı	%20	%5	%7	%10	%13	%15	%20	6 AY	6 AY
PG 3.1.5 Velilere yönelik yapılan eğitici, bilgilendirici etkinliklere veli katılım oranı (veli toplantıları hariç)	%20	%45	%50	%55	%60	%65	%70	6 AY	6 AY
KOORDİNATÖR BİRİM	Öğretmenler Kurulu								
İŞ BİRLİĞİ YAPILACAK BİRİM(LER)	Zümre Öğretmenler Kurulu								
RİSKLER	Eğitim faaliyetlerine çoğunlukla az sayıdaki gönüllü öğretmenin katılımı, eğitime katılacak öğretmenlerin görevlendirmelerinin çoğunlukla resen yapılması Şikâyet sahiplerinin, şikâyet edilebilecek konular hakkında hukuki altyapılarının yetersiz olması Velilerin, yaşanan her sorunda ilgili kişi veya kurum yerine şikâyet yöntemlerine başvurması Şikâyet mekanizmalarının sayı ve çeşitlilik itibarıyla fazla olması								
STRATEJİLER	Hizmet içi eğitim faaliyetlerinden öğretmen ve yöneticilerin görüşleri alınacak Kurumsal kültürün oluşturulması için okul-aile ilişkilerinde etkin işbirliği yöntemleri geliştirilecek								
MALİYET TAHMİNİ	150000								
TESPİTLER	Hizmet içi eğitim faaliyetleri çoğunlukla resen düzenlenmektedir Hizmet içi eğitim faaliyetleri ders saatlerinin dışında düzenlendiği için katılımcılarda isteksizliğe sebep olmaktadır.								
İHTİYAÇLAR	Paydaş görüşlerinin değerlendirilmesi, işbirliğinin geliştirilmesi								

AMAÇ (A4)	Okul öncesi eğitim kurumlarının, eğitimin temel ilkeleri doğrultusunda niteliğini arttırmak amacıyla kurumsal kapasite geliştirilecektir.									
HEDEF (H4.1)	Okul öncesi eğitim kurumlarında fiziki mekânların okulun ihtiyaç ve hedefleri doğrultusunda iyileştirilmesi sağlanacaktır.									
Performans Göstergesi (PG)	Hedefe Etkisi (%)	Başlangıç Değeri (2023)	2024	2025	2026	2027	2028	İzleme Sıklığı	Raporlama Sıklığı	
PG 4.1.1 Okulda/kurumda iyileştirilmesi gereken fiziki mekân sayısı	%50	%50	%55	%60	%65	%70	%75	6 AY	6 AY	
PG 4.1.2 Okulda düzenleme yapılan açık hava oyun alanı sayısı	%50	%50	%55	%60	%65	%70	%75	6 AY	6 AY	
KOORDİNATÖR BİRİM	Okul Aile Birliği									
İŞ BİRLİĞİ YAPILACAK BİRİM(LER)	Öğretmenler Kurulu									
RİSKLER	Tasarruf tedbirleri Ödenek veya harcama taleplerinin karşılanamaması İyileştirilen alanların aktif kullanılmaması									
STRATEJİLER	S.1. Fiziki mekânların iyileştirilmesi için kamu idareleri, belediyeler ve işverenlerle iş birlikleri yapılacaktır.									
MALİYET TAHMİNİ	150000									
TESPİTLER	Ülke genelinde yaşanan doğal afetler nedeniyle yatırım kaynağının önemli bölümü öncelikli bölgelere aktarılmaktadır. Yaşanması muhtemel doğal afetler nedeniyle kurum binalarında büyük onarıma veya güçlendirmeye ihtiyaç duyulmaktadır. Kurum bölümlerinin fiziki iyileştirme ve geliştirme çalışmalarına okul aile birliğinden yeterli düzeyde destek sağlanmamaktadır.									
İHTİYAÇLAR	Okul aile birliği desteği sağlanması İyileştirilen alanların eğitim ve öğretim çalışmalarında aktif kullanılması, fayda-maliyet dengesinin sağlanması Öngörülmeleyen sebeplerle ortaya çıkabilecek ihtiyaçları karşılayabilmek için merkezi düzeyde eğitime ayrılan bütçenin artırılması									

STRATEJİK PLAN



IV. BÖLÜM MALİYETLENDİRME

4. BÖLÜM: MALİYETLENDİRME

Erzincan Anaokulu Müdürlüğü 2024-2028 Stratejik Planı'nın maliyetlendirilmesi sürecindeki temel gaye, stratejik amaç, hedef ve eylemlerin gerektirdiği maliyetlerin ortaya konulması suretiyle karar alma sürecinin hızlandırılmasına ve hayata geçirilmesine katkıda bulunmaktır. Bu sayede, stratejik plan ile bütçe arasındaki bağlantı güçlendirilecek ve harcamaların önceliklendirilme süreci iyileştirilecektir.

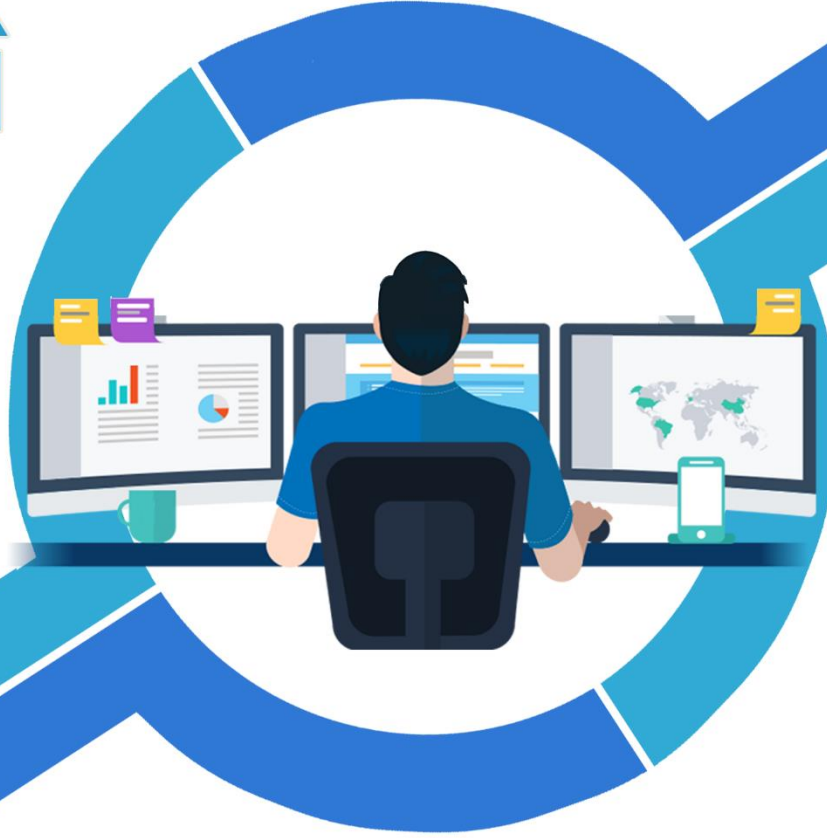
Tablo 31. Mali Kaynak Tablosu

Kaynak Tablosu	2019	2020	2021	2022	2023	Toplam Maliyet
Genel Bütçe	300000	350000	400000	450000	500000	1500000
Okul Aile Birlikleri					-	
TOPLAM					500000	1500000

Tablo 32. Tahmini Maliyetler (TL)

Hedefler	2024	2025	2026	2027	2028	Toplam Maliyet
A1						
H1.1	15.000	22.500	30.000	37.500	45.000	150.000
A2						
H2.1	15.000	22.500	30.000	37.500	45.000	150.000
A3						
H2.1	15.000	22.500	30.000	37.500	45.000	150.000
A4						
H2.1	15.000	22.500	30.000	37.500	45.000	150.000
TOPLAM	60.000	90.000	120.000	150.000	180.000	600.000

STRATEJİK PLAN



V. BÖLÜM İZLEME VE DEĞERLENDİRME

5.BÖLÜM: İZLEME VE DEĞERLENDİRME

Okulumuzun 2024-2028 Stratejik Planı İzleme ve Değerlendirme sürecini ifade eden İzleme ve Değerlendirme Modeli hazırlanmıştır. Bu model, Milli Eğitim Bakanlığının izleme ve değerlendirme modeli esas alınarak hazırlanmıştır. Müdürlüğümüzün Stratejik Plan İzleme-Değerlendirme çalışmaları eğitim-öğretim yılı çalışma takvimi de dikkate alınarak 6 aylık ve 1 yıllık sürelerde gerçekleştirilecektir. 6 aylık sürelerde Üst Yöneticiye rapor hazırlanacak ve değerlendirme toplantısı düzenlenecektir. İzleme-değerlendirme raporu, istenildiğinde Stratejik Geliştirme Başkanlığına gönderilecektir. Okulumuz Stratejik Planı izleme ve değerlendirme çalışmalarında 5 yıllık Stratejik Planın izlenmesi ve 1 yıllık gelişim planının izlenmesi olarak ikili bir ayrıma gidilecektir. Stratejik planın izlenmesinde 6 aylık dönemlerde izleme yapılacak denetim birimleri, il ve ilçe millî eğitim müdürlüğü ve Bakanlık denetim ve kontrollerine hazır halde tutulacaktır. Yıllık planın uygulanmasında yürütme ekipleri ve eylem sorumlularıyla aylık ilerleme toplantıları yapılacaktır. Toplantıda bir önceki ayda yapılanlar ve bir sonraki ayda yapılacaklar görüşülüp karara bağlanacaktır.

Şekil 7. Stratejik Plan İzleme ve Değerlendirme Modeli



EKLER

Tablo 33. Strateji Geliştirme Kurulu

SIRA	ADI-SOYADI	GÖREVİ	KURULDAKİ GÖREVİ
1	Nursel İNAN	OKUL MÜDÜRÜ	BAŞKAN
2	Canan ÇELİK	OKUL ÖNCESİ ÖĞRETMENİ	ÜYE
3	Tolga DEMİR	OKUL-AİLE BİRLİĞİ BAŞKANI	ÜYE
4	Gökben ALUÇ KORKMAZ	OKUL ÖNCESİ ÖĞRETMENİ	ÜYE
5	Tülay SAHİP GÖLŞAT	YÖNETİM KURULU ÜYESİ	ÜYE

Tablo 34. Stratejik Planlama Ekibi

SIRA	ADI-SOYADI	GÖREVİ	EKİPTEKİ GÖREVİ
1	Zeliha MAZLUM	MÜDÜR YARDIMCISI	BAŞKAN
2	Canan ÇELİK	ÖĞRETMEN	ÜYE
3	Sibel ART	ÖĞRETMEN	ÜYE
4	Nermin YILDIRIM	ÖĞRETMEN	ÜYE
5	Eda KARANLIK	VELİ	ÜYE



